

T.C.

SİNCAN KAYMAKAMLIĞI

Sincan İlçe Milli Eğitim Müdürlüğü

2015-2019

# STRATEJİK PLANI

Ankara 2015



# İSTİKLAL MARŞI



Korkma, sönmez bu şafaklarda yüzen al sancak;  
Sönmeden yurdumun üstünde tüten en son ocak.  
O benim milletimin yıldızıdır, parlayacak;  
O benimdir, o benim milletimindir ancak.

Çatma, kurban olayım, çehreni ey nazlı hilal!  
Kahraman ırkıma bir gül! Ne bu şiddet, bu celal?  
Sana olmaz dökülen kanlarımız sonra helal...  
Hakkıdır, hakk'a tapan, milletimin istiklal!

Ben ezelden beridir hür yaşadım, hür yaşarım.  
Hangi çılgın bana zincir vuracakmış şaşarım!  
Kükremiş sel gibiyim, bendimi çiğner, aşarım.  
Yırtarım dağları, enginlere sığarım, taşarım.

Garbın afakını sarmışsa çelik zırhlı duvar,  
Benim iman dolu göğsüm gibi serhaddim var.  
Ulusun, korkma! Nasıl böyle bir imanı boğar,  
'Medeniyet!' dediğin tek dişi kalmış canavar?

Arkadaş Yurduma alçakları uğatma, sakın.  
Siper et gövdeni, dursun bu hayasızca akın.  
Doğacaktır sana va'dettiği günler hakk'ın...  
Kim bilir, belki yarın, belki yarından da yakın.

Bastığın yerleri 'toprak!' diyerek geçme, tanı:  
Düşün altında binlerce kefensiz yatanı.  
Sen şehit oğlusun, incitme, yazıktır, atanı:  
Verme, dünyaları alsan da, bu cennet vatanı.

Kim bu cennet vatanın uğruna olmaz ki feda?  
Şüheda fışkıracak toprağı sıksan, şüheda!  
Canı, cananı, bütün varımı alsın da hüda,  
Etmesin tek vatanımdan beni dünyada cüda.

Ruhumun senden, ilahi, şudur ancak emeli:  
Değmesin mabedimin göğsüne namahrem eli.  
Bu ezanlar-ki şahadetleri dinin temeli,  
Ebedi yurdumun üstünde benim inlemeli.

O zaman vedd ile bin secde eder -varsa- taşım,  
Her cerihamdan, ilahi, boşanıp kanlı yaşım,  
Fışkırır ruh-i mücerred gibi yerden naşım;  
O zaman yükselerek arşa değer belki başım.

Dalgaları sen de şafaklar gibi ey şanlı hilal!  
Olsun artık dökülen kanlarımın hepsi helal.  
Ebediyen sana yok, ırkıma yok izmihlal:  
Hakkıdır, hür yaşamış bayrağımın hürriyet;  
Hakkıdır, hakk'a tapan, milletimin istiklal!

**Mehmet Akif Ersoy**

# GENÇLİĞE HİTABE



## **Ey Türk gençliği !**

Birinci vazifen, Türk istiklâlini, Türk Cumhuriyeti'ni, ilelebet muhafaza ve müdafaa etmektir. Mevcudiyetinin ve istikbalinin yegâne temeli budur. Bu temel, senin en kıymetli hazinendir. İstikbalde dahi, seni bu hazineden mahrum etmek isteyenler dahilî ve harici bedhahların olacaktır. Bir gün, istiklâl ve Cumhuriyet'i müdafaa mecburiyetine düşersen, vazifeye atılmak için, içinde bulunacağın vaziyetin imkân ve şerâitini düşünmeyeceksin! Bu imkân ve şerâit, çok namüsaıt bir mahiyette tezahür edebilir. İstiklâl ve Cumhuriyetine kastedecek düşmanlar, bütün dünyada emsali görülmemiş bir galibiyetin mümessili olabilirler. Cebren ve hile ile aziz vatanın bütün kaleleri zaptedilmiş, bütün tersanelerine girilmiş, bütün orduları dağıtılmış ve memleketin her köşesi bilfiil işgal edilmiş olabilir. Bütün bu şerâitten daha elîm ve daha vahim olmak üzere, memleketin dahilinde, iktidara sahip olanlar gaflet ve dalâlet ve hattâ hıyanet içinde bulunabilirler. Hattâ bu iktidar sahipleri, şahsî menfaatlerini, müstevlîlerin siyasi emelleriyle tevhid edebilirler. Millet, fakr ü zaruret içinde harap ve bîtap düşmüş olabilir. Ey Türk istikbalinin evlâdı! İşte, bu ahval ve şerâit içinde dahi vazifen, Türk istiklâl ve Cumhuriyetini kurtarmaktır!

Muhtaç olduğun kudret, damarlarındaki asil kanda mevcuttur!

**Gazi Mustafa Kemal Atatürk**

20 Ekim 1927



## **SALİM DEMİR**

### **SİNCAN KAYMAKAMI**

Günümüzde bilim ve teknolojide her geçen gün yeni gelişmeler yaşanmakta, bilgi hızla değişmektedir. Bunun neticesinde kültür düzeyi yükselen insanların sosyal anlayışları ile toplumun bireylerden beklediği becerilerde değişmektedir. Bu sürece ayak uydurmak ve bulunduğumuz noktadan daha ileri gitmek şüphesiz disiplinli ve planlı bir çalışmadan geçiyor.

Kamu kaynaklarının etkili ve verimli bir şekilde kullanılarak kamu hizmetlerinin disiplinli ve planlı yürütülme gayesi, bizleri mevcut durumumuzu analiz etmeye, ihtiyaçlarımızı, önceliklerimizi belirlemeye yönlendirmiştir. Bu noktada Sincan İlçe Milli Eğitim Müdürlüğü'nün 2015-2019 Stratejik Planlama süreci büyük önem kazanmaktadır.

Sincan İlçe Milli Eğitim Müdürlüğü 2015-2019 Stratejik Planın hazırlanmasında emeği geçen tüm çalışanlarımıza, uygulanmasında yardımcı olacak tüm kurum ve kuruluşlara, öğretmen, öğrenci ve velilerimize teşekkür ederim.





**ADEM SOLMAZ**  
**SİNCAN İLÇE MİLLİ EĞİTİM MÜDÜRÜ**

Başarılı olmak, iyi bir planlamaya ve yapılan planın etkin bir şekilde uygulanmasına bağlıdır. Stratejilerimizi belirleyip, kaynakları ihtiyaçlar doğrultusunda kullanarak ilerlemenin önünü açmak; çalışmaların planlı bir şekilde yürütülmesini sağlayarak verimliliği arttırmak istiyoruz. Bu bağlamda Müdürlüğümüzün gelişme ve kurumsallaşma süreçlerine önemli katkılar sağlayacağına, 2015-2019 Stratejik Planında belirtilen amaç ve hedeflere ulaşacağımıza yürekten inanıyoruz.

Sincan İlçe Milli Eğitim Müdürlüğü 2015-2019 Stratejik Planın hazırlanmasında emeği geçen tüm çalışanlarımıza, uygulanmasında yardımcı olacak tüm kurum ve kuruluşlara, öğretmen, öğrenci ve velilerimize teşekkür ederim.





<b>İÇİNDEKİLER</b>	<b>SAYFA NO</b>
KAYMAKAM SUNUŞU	i
İLÇE MİLLİ EĞİTİM MÜDÜRÜ SUNUŞU	iii
İÇİNDEKİLER	1
EKLER LİSTESİ	2
TABLolar DİZİNİ	2
GRAFİKLER VE ŞEKİLLER LİSTESİ	2
KISALTMALAR	3
GİRİŞ	5
I. BÖLÜM: STRATEJİK PLAN HAZIRLIK SÜRECİ	5
II.BÖLÜM: DURUM ANALİZİ	9
A.TARİHİ GELİŞİM	11
B.YASAL YÜKÜMLÜLÜKLER VE MEVZUAT ANALİZİ	13
C. FAALİYET ALANLARI VE SUNULAN HİZMETLER	17
D. PAYDAŞ ANALİZİ	22
E.KURUM İÇİ VE DIŞI ANALİZ	23
F.EĞİTİM VE ÖĞRETİMDE GELİŞİM VE SORUN ALANLARI	32
G.STRATEJİK PLAN MİMARİSİ	34
III.BÖLÜM: GELECEĞE YÖNELİM	37
A. MİSYON, VİZYON VE TEMEL DEĞERLER	39
TEMA 1 “Eğitim ve Öğretime Erişim”	41
TEMA 2 “Eğitim ve Öğretimde Kalite”	45
TEMA 3 “Kurumsal Kapasite”	53
IV. BÖLÜM: MALİYETLENDİRME	59
V. BÖLÜM: İZLEME VE DEĞERLENDİRME	63
A.ŞİNCAN MEM 2010-2014 STRATEJİK PLANI’NIN DEĞERLENDİRMESİ	65
B. ŞİNCAN MEM 2015-2019 STRATEJİK PLANI İZLEME VE DEĞERLENDİRME MODELİ	65
C. ŞİNCAN MEM 2015-2019 STRATEJİK PLANI BİRİM SORUMLULUKLARI	69

<b>EKLER</b>	<b>SAYFA NO</b>
<b>EK 1- Sincan İlçe Milli Eğitim Müdürlüğü 2015-2019 Stratejik Plan Üst Kurulu</b>	<b>67</b>
<b>EK 2- Sincan İlçe Milli Eğitim Müdürlüğü 2015-2019 Stratejik Planlama Ekibi</b>	<b>68</b>

<b>TABLolar DİZİNİ</b>	<b>SAYFA NO</b>
<b>Tablo 1: Yasal Yükümlülükler ve Mevzuat Analizi</b>	<b>13</b>
<b>Tablo 2: Sincan MEM İnsan Kaynakları</b>	<b>24</b>
<b>Tablo 3: Sincan MEM Personel Tablosu</b>	<b>25</b>
<b>Tablo 4: Fiziki ve Teknolojik Alt Yapı</b>	<b>26</b>
<b>Tablo 5: Kurum Kültürü Tablosu</b>	<b>27</b>
<b>Tablo 6: Sincan MEM Bütçe Uygulamaları</b>	<b>27</b>
<b>Tablo 7: Sincan MEM 2015-2016 Tahmini Bütçe</b>	<b>61</b>

<b>GRAFİKLER VE ŞEKİLLER LİSTESİ</b>	<b>SAYFA NO</b>
<b>Şekil 1- Sincan İlçe Milli Eğitim Müdürlüğü Organizasyon Şeması</b>	<b>23</b>
<b>Şekil 2-Stratejik Plan Oluşum Şeması</b>	<b>34</b>
<b>Şekil 3- İzleme ve Değerlendirme Döngüsü</b>	<b>65</b>

## **KISALTMALAR**

AB	Avrupa Birliđi
ARGE	Arařtırma Geliřtirme
ASO	Ankara Sanayi Odası
ATO	Ankara Ticaret Odası
GZFT	Güçlü-Zayıf-Fırsat-Tehdit
LYS	Lisans Yerleřtirme Sınavı
MEB	Milli Eđitim Bakanlıđı
MEM	Milli Eđitim Müdürlüğü
ÖSYM	Öđrenci Seçme ve Yerleřtirme Merkezi
PEST	Politik Ekonomik Sosyal Teknolojik
SAM	Stratejik Amaç
SH	Stratejik Hedef
STK	Sivil Toplum Kuruluşları
TEOG	Temel Öđretimden Orta Öđretime Geçiř





# **I. BÖLÜM**

## **STRATEJİK PLAN HAZIRLAMA SÜRECİ**



## STRATEJİK PLAN HAZIRLAMA SÜRECİ

5018 sayılı Kamu Mali Yönetimi ve Kontrolü Kanunu'nda öngörülen stratejik plan hazırlamakla yükümlü kamu idarelerinin stratejik planlama sürecine ilişkin takvimin tespiti ve "Kamu İdarelerinde Stratejik Planlamaya İlişkin Usul ve Esaslar Hakkında Yönetmeliğine göre Milli Eğitim Bakanlığı 2006/55 sayılı genelge ve Devlet Planlama Teşkilatı Müsteşarlığı tarafından hazırlanan kılavuza uygun olarak çalışmaları başlamıştır. Bu süreçle birlikte ilk olarak Milli Eğitim Bakanlığına bağlı Kurum ve Okullar 2010-2014 dönemi Stratejik Planı hazırlamışlardır.

Sincan İlçe Milli Eğitim Müdürlüğü tarafından hazırlanan 2010-2014 dönemi stratejik planı verileri göz önünde tutularak ikinci dönem, 2015-2019 dönemi stratejik plan çalışmaları başlatılmıştır.

İlçe Milli Eğitim Müdürlüğü'nün mevcut durumunu tespit etmek ve geçmişle gelecek arasındaki çizgiyi görebilmek için durum analizi yapılmıştır. Paydaşlar belirlenerek önümüzdeki süreçte yapılması planlanan çalışmalara katkıda bulunulmuştur. İç ve dış paydaş beklentileri tespit edilmiş ve aksaklıkların giderilmesi için yapılması gerekenler belirlenmiştir. GZFT analizi yapılarak Kurumun güçlü ve zayıf yönleri, fırsat ve tehditleri belirlenmiştir. Çıkan sonuçlar önem derecesine göre sıralanmış, bölüm yöneticilerinin katıldığı toplantılarda Kurumun kuruluş gerekçesi dikkate alınarak misyon, ilke ve değerleri tespit edilmiş; vizyon belirleme çalışmaları yapılmıştır. Bu çalışmalarla Sincan İlçe Milli Eğitim Müdürlüğü'nün mevcut durumu belirlenmiştir.

Kurumun temaları, stratejik amaçları ve hedefleri belirlendikten sonra TOWS matrisi yapılarak izlenecek stratejiler şekillendirilmiştir ve hedeflerin Sincan İlçe Milli Eğitim Müdürlüğüne belirlenerek amaçların misyonla uyum içinde olmasına özen gösterilmiştir.

Sincan İlçe Milli Eğitim Müdürlüğü, stratejik planında yer alan amaç ve hedefler belirlenirken üst politika belgeleri olan Orta Vadeli Program, 1739 sayılı Milli Eğitim Temel Kanunu, Hükümet Programı, Milli Eğitim Bakanlığı ve Ankara İl Milli Eğitim Müdürlüğü'nün 2015-2019 Stratejik Planı esas alınmıştır.

Sincan İlçe Milli Eğitim Müdürlüğü 2015-2019 stratejik planı hazırlanırken önceki dönem stratejik planında amaçlanan ve ulaşılan hedefler değerlendirilmiş; bu amaç ve hedeflerin güncellenerek yeni amaç ve hedeflerle daha ileriye gidilmesi için incelemeler yapılmıştır. Misyon ve vizyon konusunda önemli bir yükselme ve gelişme çizgisi belirlenmiştir. Gerçekleştirilebilir hedefler performans göstergeleri ile bire bir işlenmiştir.

Planın hazırlanması aşamasında, yardımlarını esirgemeyen Sincan İlçe Milli Eğitim Müdürlüğü memurlarına, şeflerine, şube müdürlerine, strateji geliştirme personeline, Şube Müdürümüz Sayın Alper YILDIZ Bey'e ve İlçe Milli Eğitim Müdürümüz Sayın Adem SOLMAZ Bey'e teşekkürlerimizi sunuyoruz.







## **II. BÖLÜM**

# **DURUM ANALİZİ**



## A.TARİHİ GELİŞİM



Sincan Lale Meydanı

26 Haziran 1926 yılında yürürlüğe giren 404 sayılı kanunla Polatlı ilçesi kurulmuştur. Zir Köyü ise bucak yapılmıştır. Ankara merkez kazasına bağlı Zir Nahiyesinin 1927’de 5 mahallesi ve 60 köyü vardır. O dönemlerde “şen insanların yaşadığı yer” anlamına gelen Sincan, Zir Nahiyesinin bir köyüdür. Etimesgut 1928’de bucak olunca Sincan Köyü Etimesgut’a bağlandı. Başkent’in batı yakasını tutan Sincan’ın kuruluş tarihi kesin olarak bilinmemekle beraber 17. yüzyıl arşivlerinde Sincan Köyü’nün adına rastlanmaktadır. Cumhuriyetin ilk yıllarında 18 hane ve mescitten oluşan bir köy iken Atatürk’ün önerisi ile yurtdışından gelen (Romanya ve Bulgaristan) göçmenlerle birlikte gelişme göstererek 1950 yılında nüfusu 1258’e ulaşmıştır. Sincan’a Romanya Köseabdi’den gelen göçmenler Sincan’a gelirken lale soğanları getirmişler, bu nedenle de Sincan denildiğinde öncelikle akla lale ve lale bahçeleri gelmektedir. Soydaşlarımızın buraya yerleştirilmeleri ile tipik bir göçmen köyü görünümünü alan Sincan, İstanbul - Ankara tren yolu ile Ankara - Beypazarı – Ayaş Devlet karayolu üzerinde olması nedeniyle hızlı bir şekilde gelişmiş, 1956 yılında bucak merkezi haline getirilmiştir. Aynı yıl merkezde belediye teşkilatı kurulmuştur.

Nüfusu hızla artan Sincan (2013 verilerine göre 485 bin) bucağı 30 Kasım 1983 tarihinde çıkarılan 2963 sayılı kanunla ilçe haline getirilmiş, ardından 8 Mart 1988 tarih ve 88/12721 sayılı

Bakanlar Kurulu kararıyla Büyükşehir Belediye sınırları içerisine alınmıştır. Köyü olmayan Sincan'ın 52 mahallesi bulunmaktadır.

Balkanlardan gelen göç dalgası ve Organize Sanayi Bölgesinin kurulması ile birlikte Sincan büyüme ve gelişme yolunda önemli adımlar atmıştır.



Sincan Harikalar Diyarı

Ülkemizde İlçe Milli Eğitim Müdürlükleri 01.01.1985 yılında kuruldu. Sincan Milli Eğitim Müdürlüğü 01.01.1984 tarihinde Ahmet Andiçen İlkokulunun bulunduğu binanın bir bölümünde faaliyete başlamıştır. Müdürlüğümüz 1988 yılından 2002 yılına kadar Hükümet Konağının ikinci katında faaliyetine devam etmiştir. 2001-2002 Eğitim-Öğretim yılından itibaren aynı binanın birinci katı Milli Eğitim Müdürlüğü tarafından kullanılmaya başlanmıştır.

Ankara'nın metropol şehir statüsü kazanmasından bu yana Sincan için göç; önemli/kritik bir etken olmaya devam etmiştir. Ayrıca sosyal hayatın iş/çalışma gücüne bağlı olarak devam etmesi de Sincan için bir başka kritik süreç olarak görülebilir. Sosyal statü gereği düşük ücret alınması, ailelerde eğitim düzeyini düşürmekte ve sağlık talebini azaltmaktadır.

Kuruluşundan bu güne kadar Sincan İlçe Milli Eğitim Müdürlüğünde İlçe Milli Eğitim Müdürü olarak görev yapanların isimleri ve görev süreleri aşağıda tablo halinde sunulmuştur.

## **B. YASAL YÜKÜMLÜLÜKLER VE MEVZUAT ANALİZİ**

Sincan İlçe Milli Eğitim Müdürlüğünün yasal yetki, görev ve sorumlulukları, başta T.C. Anayasası olmak üzere 1739 sayılı Milli Eğitim Temel Kanunu ve 652 sayılı Milli Eğitim Bakanlığının Teşkilat ve Görevleri Hakkında KHK hükümlerine dayanılarak 28471 sayılı Resmi Gazete 'de yayımlanan Milli Eğitim Bakanlığı İl ve İlçe Milli Eğitim Müdürlükleri Yönetmeliği esaslarına göre belirlenmektedir.

### **1. Yönetim Hizmetleri**

1. Kanun, tüzük, yönetmelik, yönerge, genelge, plân, program ve amirlerce kendilerine verilen görevleri yapmak,
2. Bulunduğu görev alanındaki millî eğitim hizmetlerini incelemek, görev alanına giren okul ve kurumların ihtiyaçlarını tespit ederek kendi yetkisi dâhilinde olanları yapmak, olmayanları yetkili makamlara bildirmek.

### **2. İnsan Kaynakları Hizmetleri**

1. Müdürlüğe bağlı her tür ve derecedeki okul ve kurumlarda görevli personel için personel bilgi defteri ve formlarını tutmak, bu konuda Bakanlık ile koordinasyonu sağlamak, mevcut öğretmen sayılarını ve gelecek öğretim yılının öğretmen ve diğer personel ihtiyacını ilgili makamlara bildirmek,
2. İl içinde nakil isteyen öğretmenlerin görev yeri belirleme sürecini takip edip ve gerekli işlemleri yapmak,
3. İlk ve orta dereceli okullar ile eğitim kurumlarına yönetici atama işlemlerini usulüne göre yürütmek,
4. İhtiyaç halinde vekil ve ücretli öğretmen görevlendirilmesini İl Makamına teklif etmek ve alınacak onay doğrultusunda işlem yapmak,
5. Öğretmen ve diğer personelin terfi, izin, adaylık, emeklilik gibi özlük haklarına ilişkin işlemlerden yetkisi dâhilinde olanların sonuçlandırılmasını sağlamak,
6. Öğretmen ve diğer personelin disiplinle ilgili işlemlerini usulüne göre yapmak,
7. Sözleşmeli personelin iş ve işlemlerini yürütmek,
8. Emekliye ayrılmaları gerekenlerle, emekliye ayrılmak isteyenlerin işlemlerini yapmak,
9. Personelin özlük haklarına ilişkin tahakkuk ve mutemetlik işlerini yürütmek,.

10. Öğretmen ve diğer personelin hizmet içi eğitimi için gerekli programları hazırlamak ve uygulanmasını sağlamak

### 3.Eğitim-Öğretim Hizmetleri

1. Kanun, tüzük, yönetmelik, yönerge, program, genelge ve emirlerle tespit edilen eğitim amaçlarının okul ve kurumlarda gerçekleştirilmesini sağlamak,
2. Görev alanındaki okul ve kurumlarda eğitim faaliyetlerinin Atatürk ilke ve inkılâpları doğrultusunda yürütülmesini takip etmek, okul ve kurumlar ile öğrencilerin her türlü bölücü, yıkıcı ve zararlı etkilerden korunmasını sağlayıcı tedbirler almak,
3. Öğrencileri ve gençleri kumar, içki, sigara, uyuşturucu maddeler ve yasaklanmış yayınlardan korumak için gerekli tedbirleri almak ve dikkate değer görülen durumları ilgili makamlara bildirmek,
4. Halk eğitim merkezlerinin, okuma odalarının ve çıraklık eğitim merkezlerinin açılmasını, çalışmasını, gelişmesini, denetlenmesini sağlamak, çalışmaların daha verimli olması için gerekli tedbirleri almak, yaygın eğitim kurumlarında görevlendirilecek öğretmenlerin görev yerlerinin belirlenmesine yönelik işleri yapmak,
5. Görev alanındaki toplum kalkınmasına ilişkin plân ve programların hazırlanmasına ve uygulanmasına katılmak, ilgililerle devamlı iş birliği yapmak,
6. Çıraklık ve yaygın eğitim faaliyetlerinin geliştirilmesi ve yaygınlaştırılması için gerekli olan bina, tesis, araç ve gereçleri zamanında sağlamak, bu amaçla çeşitli kurumların bina, tesis ve imkânlarından yararlanmak,
7. Örgün eğitim sistemine girmemiş herhangi bir eğitim kademesinden ayrılmış veya bitirmiş vatandaşların yaygın eğitim yoluyla, genel, meslekî ve teknik alanlarda eğitilmelerini sağlamak, hizmeti yaygın eğitime ait mevzuata göre yürütmek,
8. Okullarda rehberlik servislerinin kurulmasını, bunların personel, araç, gereç ve benzeri bakımından geliştirilmesini ve bu hizmetlerin mevzuata göre yürütülmesini sağlamak,
9. Özel eğitime muhtaç çocukların eğitimi ile ilgili tedbirleri almak,
10. Rehberlik ve araştırma merkezlerinin görevlerini yürütmelerinde resmî ve özel okul, kurum ve birimler arasında iş birliği ve koordinasyonu sağlamak.
11. İlkokuldan itibaren öğrencilerin meslekî ilgi ve yetenekleri doğrultusunda yönlendirilmelerine ve verimli çalışma alışkanlığı kazanmalarına yönelik tedbirler almak,
12. Müdürlüğümüze bağlı her tür ve derecedeki örgün ve yaygın eğitim kurumlarının, ders ve laboratuvar araç ve gereçleri ile bunların donatımına ve basılı eğitim malzemelerine ait ihtiyaçlarını tespit etmek, plânlamak ve dağıtımını sağlamak,
13. Yurt dışında öğrenim yaparken, yurda dönen ilk ve orta dereceli okul öğrencilerinin denklik işlemlerinin mevzuata göre yapılmasını sağlamak,

14. Özel okul, kurs, öğrenci yurdu, pansiyon ve benzeri kurumlar açmak üzere başvuruların isteklerini incelemek ve gereklerini yerine getirmek,
15. Eğitim ve öğretim kurumlarının açılması, kapatılması ve bunlara ad verilmesi işlerini yürütmek,
16. Türk dili, Türk tarihi, Türk kültürü ve güzel sanatlar alanındaki çalışmalar ile yakından ilgilenecek, çalışmaların faydalı bir şekilde yürütülmesini sağlamak,
17. Danışma ve benzeri kurulların mevzuata uygun olarak çalışmasını sağlamak,
18. Öğrenci disiplin durumunu takip etmek, disiplinsizliği önleyici tedbirler almak, öğrenci üst disiplin kurulu hizmetlerini yürütmek,
19. Okul ve kurumlarda toplum ve insan sağlığı ile ilgili halka açık kurs, seminer ve konferanslar düzenlemek,
20. Müdürlüğümüze bağlı okul ve kurumlarda öğrencilerin periyodik tarama ve aşılama işlemlerinin zamanında yapılmasını, gençliğe ve sporcu öğrencilere gerekli sağlık hizmetlerinin verilmesini sağlamak,
21. Okul ve kurumlarda eğitim programlarının uygulanması sırasında görülen aksaklıkları tespit etmek, düzeltilmesi için ilgili makamlara rapor sunmak,
22. Müdürlüğümüze bağlı resmî, özel okul ve kurumların verdikleri diploma ve belgeleri incelemek, onaylamak ve bunlara ait evrakı arşivlemek,
23. Gençlerin ve öğrencilerin, serbest zamanlarını sosyal, kültürel, sportif, izcilik, halk oyunları ve benzeri amatör faaliyet alanlarında değerlendirmelerine yönelik çalışma ve hizmetleri yürütmek,
24. Okul içi ve okullar arası beden eğitimi ve spor faaliyetlerini organize etmek ve yürütmek,
25. Basında yer alan eğitim ve öğretimle ilgili yerel haberleri değerlendirerek gereğini yerine getirmek,
26. Millî ve mahallî bayramların programlarının yapılması uygulanması ve sonuçlarının değerlendirilmesine ilişkin işlerle ilgili verilen görevleri yapmak,
27. Çıraklık ve Meslek Eğitimi Kanunu'na ve bu kanuna göre çıkarılmış diğer mevzuata göre işleri yürütmek, eğitim merkezlerinde çırak, kalfa ve ustaların genel ve meslekî eğitimlerini sağlamak,
28. Okul-aile birliklerinin usulüne uygun olarak çalışmalarını sağlamak,
29. Okul ve kurumlarda eğitici çalışmaların yönetmeliğine göre yapılan çalışmalarını denetlemek, örnek çalışmalarını çevreye duyurmak ve teşvik edici yarışmalar düzenlemek,
30. Okul ve kurumlarda sağlık, beslenme, trafik ve benzeri hizmetlerle ilgili eğitim ve öğretim programlarının uygulanması için tedbirler almak.

#### 4.Bütçe-Yatırım Hizmetleri

- 1.Müdürlüğümüze bağlı bina, tesis, araç ve gereçler ile diğer imkânlardan, bütün okul ve kurumların bir program dâhilinde dengeli olarak faydalanmasını sağlamak,
2. Okul ve kurumlar için arsa temin etmek ve eğitim tesislerinin yapım, bakım ve onarım işlerini yürütmek,
3. Okul/kurumlardan gelecek bütçe tekliflerini incelemek, değerlendirmek ve gerekli ödeneğin sağlanması için ilgili makamlara teklifte bulunmak,
4. Genel bütçeden, Müdürlüğümüze ayrılan ödeneklerin mevzuata uygun olarak dağıtım ve sarf işlemlerini yaptırmak ve bu konudaki işlemleri denetlemek,
5. Görev alanındaki yatırımlarla ilgili taslak programları usulüne uygun olarak hazırlamak ve zamanında ilgili makamlara iletmek,
6. Programa alınan yatırımların zamanında ihale edilmesi ve bitirilmesi için gereken işleri yapmak ve yaptırmak,
7. Ayniyat talimatnamesi gereği olan iş ve işlemleri yapmak
9. Diğer her türlü parasal işler ve öğrencilerin burs vb. iş ve işlemlerini yapmak.

#### 5. Araştırma-Plânlama-İstatistik Hizmetleri

1. Genel nüfus sayımlarına göre değerlendirme yapmak, muhtemel öğrenci artışı ve ilgisini tespit etmek, bu tespitlere göre okul yapım ve dağılımını plânlamak
2. Her türlü istatistikî bilginin toplanmasını, değerlendirilmesini sağlamak ve bunlarla ilgili formları hazırlamak ve geliştirmek,
3. Okul ve kurumların bina, araç ve gereç durumunu gösteren istatistik ve kartların tutulmasını sağlamak ve takip etmek,
4. ilçe genelinde öğrencilerin başarı, disiplin ve benzeri durumlarını takip etmek ve değerlendirmek,
5. Öğrenci ve öğretmenlerin okullar itibarıyla dengeli bir şekilde dağılımını sağlamak için gerekli araştırmayı yapmak,
6. Hizmetlerin çabuk ve verimli yürütülmesini sağlamak için araştırma ve plânlama yapmak.



## 6. Teftiş-Rehberlik-Soruşturma Hizmetleri

1. Müdürlüğe bağlı okul ve kurumları belli bir plân içinde denetlemek veya denetlenmesini sağlamak, eksiklik, aksaklıkları gidermek için gerekli tedbirleri almak,
2. Öğretmen ve diğer personelin hizmet içi eğitimi için gerekli programları hazırlamak veya uygulanmasını sağlamak,

## 7. Sivil Savunma Hizmetleri

1. Görev alanındaki okul/kurumlar için sivil savunma ile ilgili plân ve programları düzenlemek, gerekli tespitleri yapmak ve tedbirleri almak,
2. Sivil savunma teşkilâtı ile koordinasyon sağlamak ve hizmetin aksamadan yürütülmesini temin etmek.

### C.FAALİYET ALANLARI VE SUNULAN HİZMETLER

2015-2019 Stratejik Plan hazırlık sürecinde Müdürlüğümüzün faaliyet alanları ve sunduğu hizmetlerin belirlenmesine yönelik çalışmalar yapılmıştır. Bu kapsamda bölümlerin yasal yükümlülükleri, standart dosya planı ve kamu hizmet envanteri incelenerek Müdürlüğümüzün sunduğu hizmetler tespit edilmiş ve sekiz faaliyet alanı altında gruplandırılmıştır.

## EĞİTİM VE ÖĞRETİM

- 1) Eğitimde fırsat eşitliğini sağlamak,
- 2) Eğitim öğretim programlarının uygulanmasını sağlamak, uygulama rehberleri hazırlamak,
- 3) Ders kitapları, öğretim materyalleri ve eğitim araç-gereçlerine ilişkin işlemleri yürütmek, etkin kullanımlarını sağlamak,
- 4) Eğitime erişimi teşvik edecek ve artıracak çalışmalar yapmak,
- 5) Eğitim hizmetlerinin yürütülmesinde verimliliği sağlamak,
- 6) Eğitim kurumları ve öğrencilere yönelik araştırma, geliştirme ve saha çalışmaları yapmak,
- 7) Eğitim moral ortamını, okul ve kurum kültürünü ve öğrenme süreçlerini geliştirmek,
- 8) Eğitime ilişkin projeler geliştirmek, uygulamak ve sonuçlarından yararlanmak,
- 9) Kamu ve özel sektör eğitim paydaşlarıyla iş birliği içinde gerekli işlemleri yürütmek,
- 10) Eğitim hizmetlerinin geliştirilmesi amacıyla Bakanlığa tekliflerde bulunmak,
- 11) Etkili ve öğrenci merkezli eğitimi geliştirmek ve iyi uygulamaları teşvik etmek,
- 12) Okul öncesi eğitimi yaygınlaştıracak ve geliştirecek çalışmalar yapmak,
- 13) İlköğretim öğrencilerinin maddi yönden desteklenmesini koordine etmek,
- 14) Yükseköğretimle ilgili Bakanlıkça verilen görevleri yerine getirmek,
- 15) Yükseköğretime giriş sınavları konusunda ilgili kurum ve kuruluşlarla iş birliği yapmak.
- 16) Mesleki ve teknik eğitim-istihdam ilişkisini yerelde sağlamak ve geliştirmek,
- 17) 5.6.1986 tarihli ve 3308 sayılı Mesleki Eğitim Kanunu kapsamında çıraklık eğitimi ile ilgili iş ve işlemleri yapmak,

- 18) Meslekî ve teknik eğitimin yerel ihtiyaçlara uygunluğunu sağlamak,
- 19) Din kültürü ve ahlak bilgisi eğitim programlarının uygulanmasını sağlamak,
- 20) Seçmeli din eğitimi derslerini takip etmek, uygulanmasını gözetmek,
- 21) Din eğitiminde kullanılan ders kitabı ve materyallerin teminini koordine etmek,
- 22) Bakanlık tarafından oluşturulan özel eğitim ve rehberlik politikalarını uygulamak,
- 23) Resmi eğitim kurumlarınca yürütülen özel eğitimin yaygınlaşmasını ve gelişmesini sağlayıcı çalışmalar yapmak,
- 24) Özel eğitim programlarının uygulanma süreçlerini izlemek ve değerlendirmek,
- 25) Bilim sanat merkezleriyle ilgili iş ve işlemleri yürütmek,
- 26) Rehberlik ve araştırma merkezlerinin nitelikli hizmet vermesini sağlamak,
- 27) Rehberlik ve araştırma merkezlerinin ölçme araçlarını sağlamak,
- 29) Madde bağımlılığı, şiddet ve benzeri konularda toplum temelli destek sağlamak,
- 30) Engelli öğrencilerin eğitim hizmetleri ile ilgili çalışmalar yapmak,
- 31) Rehberlik ve kaynaştırma uygulamalarının yürütülmesini sağlamak,
- 32) Rehberlik servislerinin kurulmasına ve etkin çalışmasına yönelik tedbirler almak,
- 33) Özel yetenekli bireylerin tespit edilmesini ve özel eğitime erişimlerini sağlamak,
- 34) Özel yetenekli bireylerin eğitici eğitimlerini planlamak ve uygulamak,
- 35) Özel yetenekli birey eğitimine ilişkin araştırma, geliştirme ve planlama çalışmaları yapmak,
- 36) Örgün eğitim alamayan bireylerin bilgi ve becerilerini geliştirici tedbirler almak,
- 37) Hayat boyu öğrenmenin imkân, fırsat, kapsam ve yöntemlerini geliştirmek,
- 38) Yetişkinlere yönelik yaygın meslekî eğitim verilmesini sağlamak,
- 39) Öğrenme fırsat ve imkânlarını destekleyici çalışmalar yapmak,
- 40) Beceri ve hobi kursları ile kültürel faaliyetlerle ilgili iş ve işlemleri yürütmek,
- 41) Çocuk, genç ve aileler ile ilgili eğitim ve sosyo-kültürel etkinlikler yapmak,
- 42) Açık öğretim sistemi ile ilgili uygulamaları yürütmek,
- 43) Edinilen bilgilerin denkliğine ilişkin iş ve işlemleri yürütmek,
- 44) Mesleki Yeterlilik Kurumuyla ilgili iş ve işlemleri yürütmek,
- 45) Özel öğretim kurumlarıyla ilgili Bakanlık politika ve stratejilerini uygulamak,
- 46) Özel öğretim kurumlarınca yürütülen özel eğitimin gelişmesini sağlayıcı çalışmalar yapmak,
- 47) Engellilerin özel eğitim giderleriyle ilgili iş ve işlemleri yürütmek,
- 48) 8.2.2007 tarihli ve 5580 sayılı Özel Öğretim Kurumları Kanunu kapsamında yer alan kurumların açılış, kapanış, devir, nakil ve diğer iş ve işlemlerini yürütmek,
- 49) Özel yurtlara ilişkin iş ve işlemleri yürütmek,
- 50) Özel öğretim kurumlarındaki öğrencilerin sınav, ücret, burs, diploma, disiplin ve benzeri iş ve işlemlerini yürütmek,
- 51) Özel okulların arsa tahsisi ile teşvik ve vergi muafiyetiyle ilgili iş ve işlemlerini yürütmek,
- 52) Kursiyerlerin sınav, ücret, sertifika ve benzeri iş ve işlemlerini yürütmek,
- 53) Özel öğretim kurumlarını ve özel yurtları denetlemek, sonuçları raporlamak ve değerlendirmek,
- 54) Özel öğretim kurumlarında öğretim materyallerinin kullanımıyla ilgili süreçleri izlemek, değerlendirmek,
- 55) Özel eğitim ve özel öğretim süreçlerini izlemek ve değerlendirmek,
- 56) Öğrencilerin daha fazla başarı sağlamalarına ilişkin faaliyetler yürütmek

## BİLİMSEL, KÜLTÜREL, SANATSAL VE SPOR TİF FAALİYETLER

- 1) Rehberlik ve yönlendirme çalışmalarını planlamak, yürütülmesini sağlamak,
- 2) Öğrencilerin eğitim kurumlarına aidiyet duygusunu geliştirmeye yönelik çalışmalar yapmak, yaptırmak ve sonuçlarını raporlaştırmak,
- 3) Öğrencilerin ulusal ve uluslararası sosyal, kültürel, sportif ve izcilik etkinliklerine ilişkin iş ve işlemlerini yürütmek,
- 4) Öğrencilerin okul başarısını artıracak çalışmalar yapmak, yaptırmak,
- 5) Öğrencilerin eğitim sistemi dışında bırakılmamasını sağlayacak tedbirleri almak,
- 6) Öğrencilerin okul dışı etkinliklerine ilişkin çalışmalar yapmak, yaptırmak,
- 7) Sporcu öğrencilere yönelik hizmetleri planlamak, yürütülmesini sağlamak,

## ÖLÇME DEĞERLENDİRME VE SINAV

- 1) Ölçme ve değerlendirme iş ve işlemlerini birimlerle işbirliği içerisinde yürütmek,
- 2) Sınavların uygulanması ile ilgili organizasyonu yapmak ve sınav güvenliğini sağlamak,
- 3) Sınav komisyonunun sekretarya hizmetlerini yürütmek,
- 4) Öğretim programlarını teknik yönden izlemek ve sonuçlarını değerlendirmek,
- 5) Eğitim faaliyetlerinin iyileştirilmesine yönelik teknik çözümlere ve yerel ihtiyaçlara dayalı uygulama projeleri geliştirmek ve yürütmek,
- 6) Yenilikçi eğitim ve teknoloji destekli eğitim uygulamaları için yenilikçi çözümler hedefleyen proje ve araştırmalarda birimlere ve resmi ve özel kurumlara ilişkin iş ve işlemleri yürütmek,
- 7) İlgili birimler ile işbirliği içinde proje ve araştırma sonuçlarının yeni uygulamalara yön vererek sürdürülebilir iş süreçlerine dönüşümünü sağlamak,
- 8) Eğitim araç ve ortam standartlarının uygunluk testlerine ilişkin iş ve işlemleri yürütmek,
- 9) Uzaktan eğitim ile ilgili iş ve işlemleri yürütmek,
- 10) Eğitim bilişim ağını işletmek ve geliştirmek, erişim ve paylaşım yetkilerini yönetmek,
- 12) Eğitim teknolojileriyle ilgili bütçe ve yatırım planlamalarını yapmak,
- 13) Bilişime ilişkin Bakanlık ve diğer birim projelerine ilişkin iş ve işlemleri yürütmek,
- 14) Kamu bilişim standartlarına uygun çözümler üretmek,
- 15) Haberleşme, veri ve bilgi güvenliğini sağlamak,
- 16) Eğitim bilişim ağının kullanımının yaygınlaştırılmasını sağlamak,
- 17) Bilişim hizmetlerine ve internet sayfalarına ilişkin iş ve işlemleri yürütmek,
- 18) Elektronik imza ve elektronik belge uygulamalarına ilişkin iş ve işlemleri yürütmek,
- 19) Bilgi işlem ve otomasyon ihtiyacının karşılanmasına destek sağlamak ve işletimini yapmak,
- 20) İstatistikî verilerin saklanmasına ilişkin teknik iş ve işlemleri yürütmek,

## ARAŞTIRMA, GELİŞTİRME, PROJE VE PROTOKOLLER

- 1) İlçe stratejik planlarını hazırlamak, geliştirmek ve uygulanmasını sağlamak,
- 2) Faaliyetlerin stratejik plan, bütçe ve performans programına uygunluğunu sağlamak,
- 3) Hizmetlerin etkililiği ile vatandaş ve çalışan memnuniyetine ilişkin çalışmalar yapmak,
- 4) Bütçe ile ilgili iş ve işlemleri yürütmek,
- 5) Ayrıntılı harcama programını hazırlamak,
- 6) Nakit ödemelerin planlamasını yapmak, ödemeleri izlemek,
- 7) Malî durum ve beklentiler raporunu hazırlamak,
- 8) Kamu zararı ile ilgili iş ve işlemleri yürütmek,
- 9) Performans programıyla ilgili iş ve işlemleri yürütmek,
- 10) Okul-aile birlikleri ile ilgili iş ve işlemleri yürütmek,
- 11) Eğitim Kurumu, bina veya eklentileri ile derslik ihtiyaçlarını tespit etmek,
- 12) İstatistikî verileri ilgili birimlerle işbirliği içinde ulusal ve uluslararası standartlara uygun ve eksiksiz toplamak, güncelleştirmek, analiz etmek ve yayımlamak,
- 13) Eğitim kurumları, yönetici, öğretmen ve çalışanlar için belirlenen performans ölçütlerinin uygulanmasını izlemek, yerel ihtiyaçlara göre performans ölçütleri geliştirmek ve uygulamak,
- 14) İlgili birimlerle koordinasyon sağlayarak vatandaş odaklı yönetimin oluşturulması, idarenin geliştirilmesi, yönetim kalitesinin artırılması, hizmet standartlarının belirlenmesi, iş ve karar süreçlerinin oluşturulması ile bürokrasi ve kırtasiyeciliğin azaltılmasına ilişkin araştırma geliştirme faaliyetleri yürütmek,
- 15) Eğitime ilişkin araştırma, geliştirme, stratejik planlama ve kalite geliştirme faaliyetleri yürütmek,
- 16) Eğitime ilişkin projeler hazırlamak, uygulamak,
- 17) Eğitim kurumlarının proje hazırlama ve yürütme kapasitesini geliştirici çalışmalar yapmak,
- 18) Araştırma ve uygulama projelerinde finansal ve malî yönetimi izlemek, raporlamak.

## YÖNETİM VE DENETİM

- 1) Öğretim programlarının uygulamalarını izlemek ve rehberlik faaliyetlerini yürütmek,
- 2) Öğretim materyalleri ile ilgili süreç ve uygulamaları izlemek ve değerlendirmek,
- 3) Sistem boyutunda eğitim ve öğretim süreçleri ile uygulamaları izlemek ve değerlendirmek,
- 4) Eğitim-öğretim ve yönetim faaliyetlerinin denetim ve değerlendirme çalışmalarını yapmak,
- 5) İzleme ve değerlendirme raporları hazırlayarak ilgili birimlerle paylaşmak,
- 6) Eğitim kurumlarının teftiş, denetim, rehberlik, işbaşında yetiştirme ve değerlendirme hizmetlerini yürütmek,
- 7) Yönetici, öğretmen ve diğer memurların denetim ve rehberlik hizmetlerini yürütmek,
- 8) İnceleme, soruşturma veya ön inceleme raporlarıyla ilgili iş ve işlemleri yürütmek,
- 9) Öğretmen ve yöneticilerin uyum eğitimi ve gelişimlerine yönelik çalışmalar yapmak,
- 10) Eğitim-öğretim ve yönetim süreçlerinin geliştirilmesinde rehberlik çalışmaları yapmak,
- 11) Eğitim-öğretim ve yönetim alanlarını geliştirici araştırma ve çalışmalar yapmak,
- 12) Malî, hukukî ve fıkri haklar konusundaki uyuşmazlıklara ilişkin iş ve işlemleri yürütmek,

- 13) Adli ve idari davalar ile tahkim yargilaması ve icra işlemlerinde Valiliği veya Kaymakamlığı temsil etmek,
- 14) Dava ve icra işlemlerini yürütmek, anlaşmazlıkları önleyici hukuki tedbirleri almak,
- 15) Hizmet satın alma yoluyla yaptırılan dava ve icra takiplerini izlemek ve denetlemek,
- 16) Soruşturma ve inceleme raporlarına ilişkin iş ve işlemleri yürütmek,
- 17) Disiplin kuruluna girecek dosyaların iş ve işlemlerini yapmak,
- 18) Adli ve idari makamlardan gelen ön inceleme iş ve işlemlerini yürütmek,
- 19) İdarî, adli ve icra davalarıyla ilgili yazışmaları yapmak,
- 20) İdarî ve adli itirazlar ile ilgili iş ve işlemleri yürütmek,
- 21) Mevzuatı takip etmek, uygulanmasını gözetmek,
- 22) Mevzuat ve hukuki konularda birimlere görüş bildirmek,
- 23) Özel öğretim kurumlarını ve özel yurtları denetlemek, sonuçları raporlamak ve değerlendirmek.

## İNSAN KAYNAKLARI YÖNETİMİ

- 1) İnsan kaynaklarıyla ilgili kısa, orta ve uzun vadeli planlamalar yapmak,
  - 2) Norm kadro iş ve işlemlerini yürütmek,
  - 3) İlçe özlük dosyalarının muhafazasını sağlamak,
  - 4) Özlük ve emeklilik iş ve işlemlerini yürütmek,
  - 5) Disiplin ve ödül işlemlerinin uygulamalarını yapmak,
  - 6) Güvenlik soruşturması ve arşiv araştırması işlemlerini yürütmek,
  - 7) Yöneticilik formasyonunun gelişmesini sağlayıcı faaliyetler yürütmek,
  - 8) Personelin eğitimlerine ilişkin iş ve işlemleri yapmak,
  - 9) Aday öğretmenlerin uyum ve adaylık eğitimi programlarını uygulamak,
  - 10) Öğretmen yeterliliği ve iş başarımı düzeyini iyileştirici hizmet içi eğitimler yapmak,
  - 11) Öğretmen yeterliliklerine ilişkin Bakanlığa geri bildirim ve önerilerde bulunmak,
  - 12) Öğretmenlerin hizmet içi eğitimlerine yönelik ulusal ve uluslararası gelişmeleri izlemek,
  - 13) Öğretmenlerin meslekî gelişimiyle ilgili araştırma ve projeler yapmak ve uygulamak,
  - 14) Öğretmenlerin meslekî gelişimine yönelik yerel düzeyde etkinlikler düzenlemek,
  - 15) Yöneticilerin, öğretmenlerin ve diğer personelin atama, yer değiştirme, askerlik, alan değişikliği ve benzeri iş ve işlemlerini yapmak,
  - 16) Personelin pasaport ve yurt dışı iş ve işlemlerini yürütmek,
  - 17) Sendika ve konfederasyonların ilçe temsilcilikleriyle iletişim sağlamak,
- 25.6.2001 tarihli ve 4688 sayılı Kamu Görevlileri Sendikaları Kanunu kapsamındaki görevleri yürütmek.

## ULUSLARARASI İLİŞKİLER

- 1) Ulusal ve uluslararası araştırma ve projeleri takip etmek, sonuçlarından yararlanmak,
- 3) Yurt dışında eğitim alan öğrencilerle ilgili iş ve işlemleri yürütmek,

- 2) Ders araç ve gereçleri ile donatım ihtiyaçlarını temin etmek,
- 3) Ücretsiz Ders Kitabı Temini Projesini yürütmek,
- 4) Taşınır ve taşınmazlara ilişkin iş ve işlemleri yürütmek,
- 5) Depo iş ve işlemlerini yürütmek,
- 6) Lojmanlar ile ilgili iş ve işlemleri yürütmek,
- 7) Yemekhane iş ve işlemlerini yürütmek,
- 8) Öğretmenevleri ve sosyal tesislerle ilgili iş ve işlemleri yürütmek,
- 9) Döner sermaye iş ve işlemlerini yürütmek,
- 10) Temizlik, güvenlik, ısınma, aydınlatma, onarım ve taşıma gibi işlemleri yürütmek,
- 11) Satın alma iş ve işlemlerini yürütmek,
- 12) Tahakkuk işlemlerine esas olan onayları almak ve ilgili diğer işlemleri yürütmek,
- 13) Genel evrak ve arşiv hizmetlerini yürütmek.
- 14) Yapım programları ile ilgili iş ve işlemleri yürütmek,
- 15) Eğitim Kurumu bina veya eklentileri ile derslik ihtiyaçlarını önceliklere göre karşılamak,
- 16) Onaylanan yapım programlarının ve ek programların uygulanmasına ilişkin iş ve işlemleri yürütmek,
- 17) Halk katkısı ile yapılacak eğitim yapılarına ilişkin iş ve işlemlere ilişkin iş ve işlemleri yürütmek,
- 20) Onarımlara ilişkin iş ve işlemleri yürütmek,
- 21) Yapılan ihalelere ait projelerin ödeneğe esas dosyalarının hazırlanmasına ilişkin iş ve işlemleri yürütmek,
- 22) Projelere göre idarî ve teknik ihale şartnamelerinin hazırlanmasına ilişkin iş ve işlemleri yürütmek,
- 23) Hak edişlere ilişkin iş ve işlemleri yürütmek,
- 25) Yapıların mimarî ve mühendislik projelerinin yapılmasına ilişkin iş ve işlemleri yürütmek,
- 26) Özel projeleri incelemek ve görüş bildirmek,
- 27) Hazine mülkiyetinde olanlar dâhil, her türlü okul ve bina kiralamalarına ilişkin iş ve işlemleri yürütmek,
- 29) Kamu kuruluşlarına tahsisli taşınmazların tahsisi veya devri işlemlerine ilişkin iş ve işlemleri yürütmek,
- 33) Eğitim kurumlarının depreme karşı tahkiklerini yapmak ve yaptırmak, güçlendirilecek eğitim kurumlarını tespit etmek ve Bakanlığa bildirmek,
- 34) Taşınabilir okulların yaptırılmasına ilişkin iş ve işlemleri yürütmek,

### D.PAYDAŞ ANALİZİ

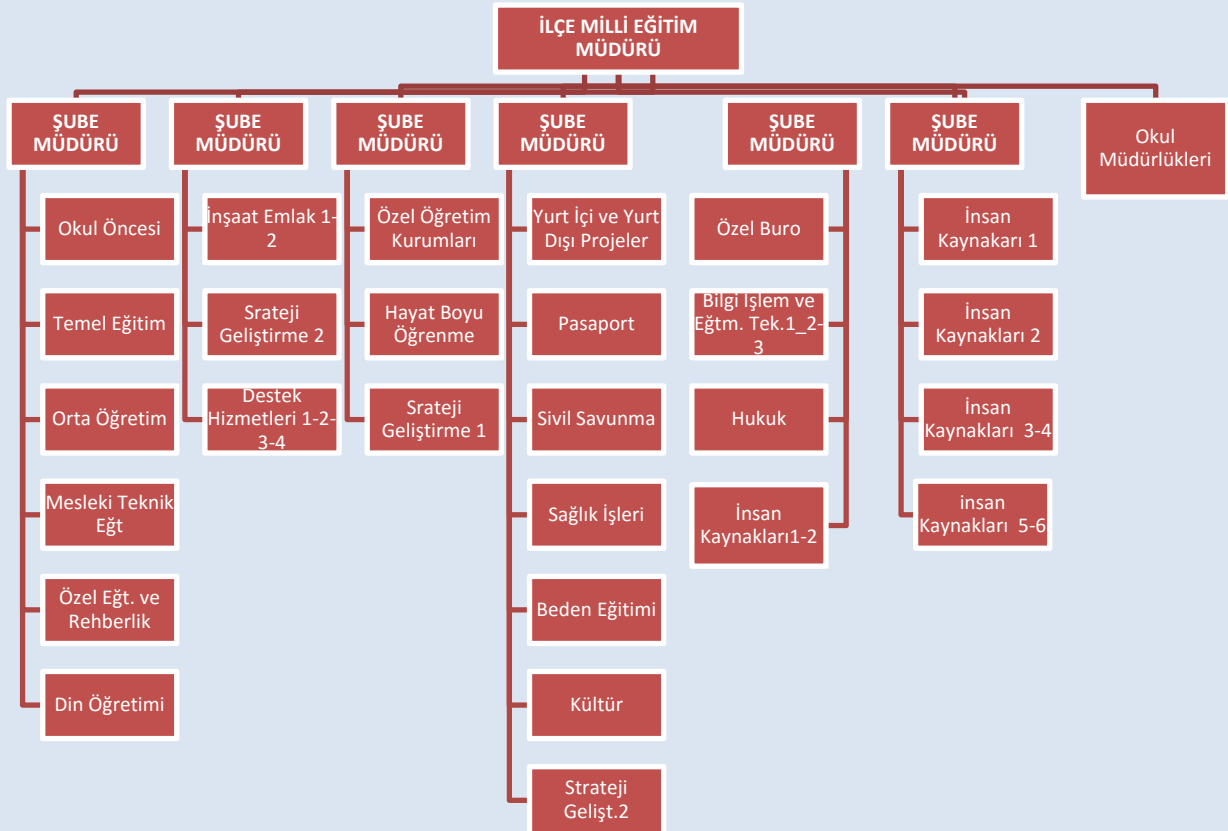
Paydaş analizi, İlçe Milli Eğitime bağlı okul ve kurumların ihtiyaç ve gelişim şartları göz önünde bulundurularak yapılmıştır. Bu analizde beş yıllık stratejik planda ortaya konan amaç ve bu amaçlara bağlı hedeflerin gerçekleştirilmesi esas alınmıştır. GZFT analizi belirleyici bir unsur olduğu bu süreçte ihtiyaçların ve ilerleme gereklerinin belirlenmesi dış ve özellikle iç paydaşlar yardımı ile yapılmıştır. Bu süreçte 15 iç paydaş, 47 dış paydaş ile görüşülmüştür.

Bu dış paydaşlardan 5 tanesi etkilenme ve önem derecesi bakımından 5, 16 tanesi etkilenme ve önem derecesi bakımından 4 ve 3 değer taşımaktadır. 15 iç paydaşın 9 tanesi 5 tam değer taşımakta, 4 tanesi 4 değer, 1 tanesi 3 değer taşımaktadır.

## E. KURUM İÇİ VE DIŞI ANALİZİ

### 1.KURUM İÇİ ANALİZ

Kurum içi analiz bölümünde; Müdürlüğümüzün organizasyon yapısı, insan kaynakları, karar alma işlemleri ve süreçleri, eğitimde teknoloji kullanımı, teknolojik altyapı ve donanımı, bilgi ve iletişim teknolojileriyle yürütülen proje ve faaliyetleri, eğitimin finansmanı (mali kaynaklar), kurumsal yapısı ve kurum kültürü analiz edilmiştir.



### 1.1.Organizasyon Yapısı

Müdürlüğümüz şubeleri, 652 sayılı Kanun Hükmünde Kararname ile Bakanlığımız yapısına uygun ve 18.11.2012 tarih ve 28471 sayılı İl ve İlçe Milli Eğitim Müdürlükleri Yönetmeliği'ne dayalı olarak çıkarılan İç Yönerge ile yeniden yapılandırılmıştır. Müdürlüğümüz bölüm/birimleri 08.02.2012 tarih ve B.08.4.MEM.0.06.01.-010070200-10671 sayılı İç Yönerge ile yeniden yapılandırılmıştır.

### 1.2.İNSAN KAYNAKLARI

Sincan İlçe Milli Eğitim Müdürlüğü insan kaynakları durumu tablo olarak aşağıda belirtilmiştir.

İLÇE MİLLİ EĞİTİM MÜDÜRLÜĞÜ	MEVCUT DURUM
İlçe Milli Eğitim Müdürü	1
Şube Müdürü	6
Şef	18
Memur	58
Avukat	1
Mebbis Sorumlusu	2
Hizmetli	8
Şoför	3
<b>Toplam</b>	<b>97</b>

a) Veriler 2015 Ekim ayına aittir.

b) Hizmetli kadrosunda olan, Veri Hazırlama ve Kontrol İşletmeni iken fiilen memurluk yapan personel memur sayısına dahil edilmiştir.



İlçemizde kadro unvanlarına göre; Genel İdare Hizmetleri Sınıfında 155, Eğitim-Öğretim Hizmetleri Sınıfında 5643, Teknik Hizmetler Sınıfında 12, Yardımcı Hizmetler Sınıfında 167 ve sürekli işçi pozisyonunda 63 olmak üzere toplam 6040 kadrolu personel görev yapmaktadır. Ayrıca ilçemiz okullarına 2015-2016 Eğitim-Öğretim yılı itibariyle 400 ücretli öğretmen görevlendirilmiştir.

Memuriyet Sınıfı	Görevi	Personel Sayısı
	İlçe Milli Eğitim Müdürü	1
Genel İdari Hizmetler	Şube Müdürü	6
	Memur	58
	Şef	18
	Şoför	3
	Bilgisayar İşletmeni	1
	Usta Öğretici	3
	Veri Hazırlama ve Kontrol İşletmeni	65
<b>Toplam Genel İdari Hizmetler</b>		<b>155</b>
Eğitim-Öğretim	Müdür	96
	Müdür Başyardımcısı	3
	Müdür Yardımcısı	200
	Öğretmen	5344
<b>Toplam Eğitim-Öğretim</b>		<b>5643</b>
Teknik Hizmetler Sınıfı	Teknisyen(THS)	11
	Programcı(THS)	1
<b>Toplam Teknik Hizmetler Sınıfı</b>		<b>12</b>
Yardımcı Hizmetler Sınıfı	Bekçi	3
	Hizmetli	164
<b>Toplam Yardımcı Hizmetler Sınıfı</b>		<b>167</b>
Diğer Statüler	Sürekli İşçi	63
<b>Toplam Diğer Statüler</b>		<b>63</b>
<b>Genel Toplam</b>		<b>6040</b>

- a)Öğretmen sayılarına ücretli çalışan öğretmenler ve kadrosuz usta öğreticiler dahil edilmemiştir.
- b)Veriler 2015 Ekim ayına aittir.
- c)Bünyesinde hem ilkokul hem de ortaokul bulunan okullarımızın müdür sayıları tek hesaplanmıştır.

### 1.3. FİZİKİ VE TEKNOLOJİK ALTYAPI

Hizmet binası 1988 yılında hizmete açılmıştır. Sincan ilçesi Tandoğan Mahallesi'nde 7564 m<sup>2</sup> lik alanda (bina-bahçe) Sincan Kaymaklığına ait binada İlçe Tarım ve İlçe Tapu Müdürlükleri ile birlikte hizmet vermektedir.

Sincan İlçe Milli Eğitim Müdürlüğünde Doküman Yönetim Sistemi'nin (DYS) uygulama sahasına aktarılması ve birimlerin teknik alt yapılarının yenilenmesi ile daha etkin bir çalışma ortamı oluşturulmuştur. Nüfusu beş yüz bini aşan ilçemizde, yeterli ve donanımlı personelle okul ve kurumlara hizmet veren Müdürlüğümüz, teknolojik yenilikleri iyi kullanarak hizmet vermektedir.

Fatih projesi kapsamında okullara kurulan yeni donanımlar ile gelecek nesillerin hayata bakışında ve bilgi donanımında önemli gelişmelere imza atılmıştır.

Teknolojik Dağılım	Teknolojik Dağılım										
	Masaüstü Bilgisayar	Dizüstü Bilgisayar	Tarayıcı	Yazıcı	Belgegeçer	Fotokopi Makinesi	Fotoğraf Makinesi	Projeksiyon	Muhasebe Yazılımı	Telefon Hattı	
İlçe Milli Eğitim Müdürü		1		1						1	
Şube Müdürleri	2	4		6							
İnsan Kaynakları Şubesi	9		1	1							
Mebbis	1	1		1							
Sekreteryaya	1			1			2	1		2	
Destek Hizmetleri Şubesi	4			1							
Bilgisayar ve Sınav Hizmetleri Şubesi	3		1	1							
Strateji Geliştirme 1-Hayat Boyu Öğrenme-İnsan kaynakları (Hizmet İçi Eğitim)-Özel Büro	10		1	1		1					
Özlük	4		1	1							
Özel Öğretim Şubesi	11		1	2							
Temel Eğitim-Mesleki ve Teknik Eğt. Şub-Özel Eğitim ve Rehberlik-Orta Öğretim	9		1	2							
İnşaat-Emlak	5		1	1							
İnceleme Soruşturma-Hukuk Şubesi	5		1	3							
Destek Hizmetleri (Şoför-Hizmetli)						1					
Kültür Şubesi –Din Öğretimi	4		1	1							
Strateji Geliştirme 2 (Muhasebe)	8		1	1					1		
İnsan Kaynakları (Evrak Odası)Santral	5		2		1					2	

#### 1.4.MALİ KAYNAKLAR

Sincan İlçe Milli Eğitim Müdürlüğü'nün mali kaynakları

a)Genel Bütçe (temel maaşlar, ek dersler, yolluklar, mahkeme masrafları, tüketim malzemeleri, telefon, kırtasiye)

b)İşletmelerden gelen pay

<b>SİNCAN İLÇE MİLLİ EĞİTİM MÜDÜRLÜĞÜNÜN YILLARA GÖRE BÜTÇE UYGULAMA SONUÇLARI</b>			
	<b>2012</b>	<b>2013</b>	<b>2014</b>
<b>PERSONEL GİDERLERİ</b>	<b>200.451.921,55</b>	<b>229.334.728,98</b>	<b>275.466.774,78</b>
<b>MAL VE HİZMET ALIM GİDERLERİ</b>	<b>193.835,98</b>	<b>247.842,04</b>	<b>282.863,94</b>
<b>YATIRIM GİDERLERİ</b>	<b>-</b>	<b>-</b>	<b>-</b>
<b>KANTİN VE DİĞER GELİRLER</b>	<b>267.062,07</b>	<b>279.389,19</b>	<b>312.423,62</b>
<b>HAYIRSEVER YARDIMLARI</b>	<b>-</b>	<b>-</b>	<b>-</b>
<b>GENEL TOPLAM</b>	<b>200.645.757,53</b>	<b>229.582.553,02</b>	<b>275.749.638,72</b>

Genel toplam ; giderler baz alınarak hesaplanmıştır.

#### 1.5.KURUM KÜLTÜRÜ

<b>KATILIMCILAR</b>	<b>TOPLANTI SIKLIĞI</b>	<b>YILLAR</b>		
		<b>2012</b>	<b>2013</b>	<b>2014</b>
<b>Şube Müdürleri Avukat</b>	<b>Haftada Bir</b>	<b>52</b>	<b>52</b>	<b>52</b>
<b>Okul Müdürleri</b>	<b>Ayda Bir</b>	<b>12</b>	<b>12</b>	<b>12</b>

## **2.KURUM DIŐI ANALİZİ**

İlçemizin üniversitelerin, teknoparkların, sanayi bölgelerinin, güçlü sektör kümelerinin, üst düzey bürokrasinin, uluslararası kurumların ve sivil toplum kuruluşlarının yoğun olduđu birilde olması; Türkiye'nin ikinci büyük organize sanayisinin ve 5 adet Organize Sanayi Bölgesinin ilçemizde bulunması, Hızlı Tren durağı olması ilçemiz için avantajlı bir durumdur.

Yerel yönetimler, vakıflar, STK'lar ve Sincan ASO 1. Organize Sanayi Bölgesi ile Başkent OSB. Yönetimi ve SİSİAD eğitim kurumlarımızın fiziki koşullarını desteklemekte, ihtiyaç sahibi öğrencilerimize eğitimde malzeme, giyim, kırtasiye ve beslenme konusunda yardımcı olmakta, ilçe genelinde düzenlenen kültürel, sosyal ve sportif faaliyetlerden, dar gelirli çocuk ve gençler ile dezavantajlı bireylerin ücretsiz faydalanması sağlanmaktadır. Sincan Belediyesi ve Ankara Büyükşehir Belediyesi ve Gençlik Spor Bakanlığına ait fiziki mekanların kurumlarımız tarafından kullanılması, sosyal ve sportif aktivitelerin artmasını sağlamış, halk eğitim ve mesleki eğitim merkezimizle birlikte açılan meslek kursları ile dezavantajlı bireyler, kendilerine uygun eğitime ulaşabilmesini sağlamaktadır.

## **3.ÜST POLİTİKA BELGELERİ VE DİĞER POLİTİKA BELGELERİ**

- MEB Stratejik Planı
- Ankara MEM 2015-2019 Stratejik Planı
- Ankara Büyükşehir Belediyesi Stratejik Planı
- Bakanlık Mevzuatı
- Bölge planı
- Milli Eğitim Kalite Çerçevesi
- Hayat Boyu Öğrenme Stratejisi
- Mesleki ve Teknik Eğitim Strateji Belgesi

#### 4.GZFT (SWOT) ANALİZİ

Sincan Millî Eğitim Müdürlüğü SWOT Analizi hazırlanırken ilk önce dış paydaş görüş ve önerileri alınmıştır. İç paydaşların görüş ve önerilerini almak için yapılan toplantı ve çalıştaylarda dış paydaş değerlendirme sonuçları da paylaşılmıştır. Paydaş görüş ve önerilerinin alınmasında çapraz fonksiyonel takım yaklaşımı, çevresel değişimlere karşılık sistem yeteneklerinin haritasının çıkarılması, anket, mülakat, fikir tepsisi, istasyon, kök sorun analizi ve beyin fırtınası yöntem ve teknikleri kullanılmıştır.

Güçlü yönlerimiz Kurumun hedeflere ulaşabilmesi için avantaj sağlayacak nitelikleri, zayıf yönlerimiz ise Kurumumuz için dezavantaj oluşturacak nitelikleri göstermektedir. Zayıf ve güçlü yönlerimiz Kurumumuzun iç faktörleridir. Kurumumuza yönelik fırsatlar ve tehditler dış faktörlerdir. Bu faktörlerin tespitinde PEST analizi kullanılmıştır.

Sincan İlçe Milli Eğitim Müdürlüğünün SWOT analizi, MEB 2015-2019 Stratejik Plan temel yapısında belirlenen erişim, kalite, kapasite temalarıyla ilişkilendirilmiş ve Müdürlüğümüz şubeleri ile yapılan genel değerlendirmedeki oylama sonuçlarına göre öncelik sırası dikkate alınarak gruplandırılmıştır.



## Güçlü Taraflar

Eğitim ve Öğretime Erişim	Eğitim ve Öğretimde Kalite	Kurumsal Kapasite
Halkın ve milli eğitim personelinin yönetime ve yöneticilere kolay ulaşması	Sivil toplum kuruluşları ile etkin bir şekilde çalışarak işbirliği yapıyor olması	Müdürlüğümüzün ilçe idare merkeziyle ve Mali Yönetim Birimiyle aynı kampüs alanını paylaşması
Müdürlüğe ulaşım imkânlarının kolaylığı	Sincan ASO 1. Organize Sanayi Bölgesi ile Başkent OSB. Yönetimi ve SİSİAD ile mesleki eğitimde işbirliği yapılması	Toplantılarda, seminerlerde öğretmenlerin aktif olarak kullanılıyor olması
	OSEP Projesi gibi Türkiye’de sadece ilçemizde uygulanan projeler	Öğretmen evinin öğle yemeği hizmeti vermesi
	Alanlarında yüksek lisans yapan idareci ve öğretmenlerin bulunması	Sincan Belediyesi ve Ankara Büyükşehir Belediyesinin okulların fiziki koşullarına destek vermesi Sincan Belediyesine ait fiziki mekanların kullanılması
	Halk eğitim ve yaygın eğitim faaliyetlerin verimli ve etkin şekilde yürütülmesi	Yerel yönetimlerle işbirliği
	İlçe düzeyinde ulusal ve uluslararası projelerin aktif olarak yapılması	Evrakların internet ortamında takip ediliyor olması
	Sincan Belediyesi ve Ankara Büyükşehir Belediyesinin sosyal ve sportif aktivitelerine destek vermesi	Gençlik Spor Bakanlığına ait spor salonu ve Ankara Büyükşehir Belediyesine ait Gençlik Merkezinin eğitimde aktif olarak kullanılıyor olması
	AB ve ulusal projelere olan katılım ve ilginin artması	
	Rehberlik ve Araştırma Merkezinin aktif faaliyetleri	



	Sosyal ve sportif aktivitelerde il geneli Türkiye ve dünya çapında başarıların bulunması	
	ASO TEKNİK KOLEJİ gibi mesleki eğitime örnek bir modelin bulunması	

### Zayıf Taraflar

Eğitim ve Öğretime Erişim	Eğitim ve Öğretimde Kalite	Kurumsal Kapasite
Temel eğitimde ve ortaöğretimde devamsızlığın olması	Okulların dönüşüm sürecinde öğretmen ve öğrencilerin uyum sorunu yaşaması	Arşiv ve depo sisteminin modernleştirilememesi
Okul öncesi eğitimde okullaşma oranının düşük olması	İlçemiz geneli çalışanlarında performansa dayalı ödüllendirme yapılamaması	İlçe Milli Eğitimde kullanılan araç sayısının yetersizliği
Taşınmalı eğitimle ilgili sorunlar yaşanması	İstatistiki veri tabanının yeterli ölçüde güncel tutulamaması ve planlamada istatistiki verilerin yeterince kullanılamaması	Sosyal hareketliliğin (iç-dış göç) derslik ihtiyacını artırması ve istenilen eğitim hedeflerine ulaşmayı zorlaştırması
	Seminer, toplantı vb. çalışmaların yeterli sayıda ve öncelikli sorunlara yönelik yapılamaması	
	İkili öğretimden dolayı eğitimin geç saatlere kadar sürmesi	İlçe MEM binasının fiziksel açıdan yetersiz olması
	Meslek liselerinde devamsızlıktan sınıfta kalan ve okulu terk eden öğrenci sayılarının giderek artması	Okul çevrelerinde güvenlik ve denetim eksikliği
	Sosyal medya ve internet bağımlılığının eğitim ve gençler üzerinde olumsuz etkileri(başarıyı düşürmesi ve sosyal uyumlarını güçleştirilmesi)	Bazı okullarımızda spor salonu, çok amaçlı salon gibi sosyal tesislerin olmaması
	Özel eğitim gerektiren öğrenci sayısının fazla olması	

### Fırsatlar

Eğitim ve Öğretime Erişim	Eğitim ve Öğretimde Kalite	Kurumsal Kapasite
İlçe MEM'in merkezi yerde olması, çabuk kolay erişim sağlanması	Branşlarda yeterli/yetkin öğretmen olması	İlçe MEM çalışanlarının yeterli donanımına sahip olması



Ulaşım kolaylığı (Metro-banliyö ve hızlı tren)	Okullarda farklı alanlarda kabiliyetli öğrencilerin varlığı	Türkiye'nin ikinci büyük organize sanayisinin ve 5 adet Organize Sanayi Bölgesinin ilçemizde bulunması
Türkiye'nin en iyi Yükseköğretim Kurumlarına kolay erişim sağlanması	Sosyal ve kültürel etkinlikleri yapacak, destekleyecek gönüllü ekiplerin, sivil toplum kuruluşların ve yerel yönetimin bulunması	Eğitime katkı sağlayacak iş adamları ve yardımseverlerin bulunması
	FATİH Projesinin ilçemiz okullarında uygulanıyor olması	Eğitime katkı sağlayacak yerel yönetimin bulunması
		Öğretmenevinin bulunması
	Ulusal ve uluslararası hibe fonlarının olması	Öğretmenevinde bünyesinde uzaktan eğitim sınıfının bulunması
		İlçemizde Gençlik Spor Bakanlığına ait spor salonu ve Ankara Büyükşehir Belediyesine ait Gençlik Merkezinin bulunması

### Tehditler

Eğitim ve Öğretime Erişim	Eğitim ve Öğretimde Kalite	Kurumsal Kapasite
Bazı okul türlerine yönelik olumsuz yargıların oluşması	Sosyokültürel ve ekonomik düzeyin düşük olması	İlçemizin Ankara'nın en fazla iç göç alan ilçeleri arasında olması
Nüfus hareketleri ve kentleşmede yaşanan hızlı değişim	Okulların dönüşüm süreci	
	Parçalanmış ailelerin çok olması	





## F.EĞİTİM VE ÖĞRETİMDE GELİŞİM VE SORUN ALANLARI

Milli Eğitim Müdürlüğümüzün faaliyetlerine ilişkin gelişim ve sorun alanları, paydaş analizi ile kurum içi ve dışı analiz sonuçlarına göre tespit edilmiştir. Belirlenen gelişim ve sorun alanları üç tema altında gruplandırılarak plan mimarisinin oluşturulmasında temel alınmıştır.

EĞİTİM VE ÖĞRETİME ERİŞİM	EĞİTİM VE ÖĞRETİMDE KALİTE	KURUMSAL KAPASİTE
<ul style="list-style-type: none"> <li>▪ Okul öncesi eğitimde okullaşma</li> <li>▪ Ortaöğretimde okullaşma</li> <li>▪ İlköğretimde devamsızlık</li> <li>▪ Ortaöğretimde devamsızlık</li> <li>▪ Ortaöğretimde örgün eğitimin dışına çıkan öğrenciler</li> <li>▪ Zorunlu eğitimden erken ayrılma</li> <li>▪ Taşınmalı eğitim</li> <li>▪ Yurt ve pansiyonların doluluk oranları</li> <li>▪ Öğrenci bursları</li> <li>▪ Temel eğitimden ortaöğretime geçiş</li> <li>▪ Bazı okul türlerine yönelik olumsuz algı</li> <li>▪ Öğrencilere yönelik oryantasyon faaliyetleri</li> <li>▪ Hayat boyu öğrenmeye katılım</li> <li>▪ Hayat boyu öğrenmenin tanıtımı</li> <li>▪ Özel eğitime ihtiyaç duyan bireylerin uygun eğitime erişimi</li> <li>▪ Kız çocukları başta olmak üzere özel politika gerektiren grupların eğitime erişimi</li> <li>▪ Özel öğretimin payı</li> </ul>	<ul style="list-style-type: none"> <li>▪ Bilimsel, kültürel, sanatsal ve sportif faaliyetler</li> <li>▪ Okuma kültürü</li> <li>▪ Örgün ve yaygın eğitimi destekleme ve yetiştirme kursları</li> <li>▪ Öğretmenlere yönelik hizmet içi eğitimler</li> <li>▪ Eğitimde ve öğretim süreçlerinde bilgi ve iletişim teknolojilerinin kullanımı</li> <li>▪ Üstün yetenekli öğrencilere yönelik eğitim öğretim hizmetleri</li> <li>▪ Özel eğitime ihtiyacı olan bireylere sunulan eğitim ve öğretim hizmetleri</li> <li>▪ Okul sağlığı ve hijyen</li> <li>▪ Okul güvenliği</li> <li>▪ Zararlı alışkanlıklar</li> <li>▪ Eğitsel, mesleki ve kişisel rehberlik hizmetleri</li> <li>▪ Hayat boyu rehberlik hizmeti</li> <li>▪ Temel dersler önceliğinde ulusal ve uluslararası sınavlarda öğrenci başarı durumu</li> <li>▪ Temel eğitimden ortaöğretime geçişin tanıtımı</li> <li>▪ Ortaöğretimden yükseköğretime geçişin tanıtımı</li> <li>▪ Öğrencilerin sınav kaygısı</li> <li>▪ Eğitsel değerlendirme ve tanılama</li> <li>▪ Mesleki ve teknik eğitimin sektör ve iş gücü piyasasının taleplerine uyumu</li> </ul>	<ul style="list-style-type: none"> <li>▪ İnsan kaynakları planlaması</li> <li>▪ Çalışanların ödüllendirilmesi ve motivasyon</li> <li>▪ İnsan kaynağının genel ve mesleki yeterliklerinin geliştirilmesi</li> <li>▪ Öğretmenlik mesleği adaylık eğitimi süreci</li> <li>▪ Hizmet içi eğitim kalitesi</li> <li>▪ Çalışanların yabancı dil becerileri</li> <li>▪ Okul ve kurumların bütçeleme süreçlerindeki yetki ve sorumlulukları</li> <li>▪ Ödeneklerin etkin ve verimli kullanımı</li> <li>▪ Okul-Aile birlikleri</li> <li>▪ Çalışma ortamı ve koşulları</li> <li>▪ Okul ve kurumların fiziki kapasitesi</li> <li>▪ Okul pansiyonları</li> <li>▪ Okul ve kurumların sosyal, kültürel, sanatsal ve sportif faaliyet alanlarının yetersizliği</li> <li>▪ Eğitim, çalışma, konaklama ve sosyal hizmet ortamlarının kalitesi</li> <li>▪ İkili eğitim ve kalabalık sınıflar</li> <li>▪ Özel eğitime ihtiyacı olan öğrencilere uygun eğitim ve öğretim ortamları</li> <li>▪ Özel eğitim okullarına şehir dışından talebin yoğun olması</li> <li>▪ Eğitim yapılarının depreme dayanıklılığı</li> <li>▪ Donatım eksikliği</li> <li>▪ Teknolojik altyapı eksikliği</li> <li>▪ İş ve işlemlerin gecikmesinden kaynaklanan kamu zararı</li> <li>▪ Stratejik yönetim ve planlama anlayışı</li> </ul>



EĞİTİM VE ÖĞRETİME ERİŞİM	EĞİTİM VE ÖĞRETİMDE KALİTE	KURUMSAL KAPASİTE
	<ul style="list-style-type: none"> <li>▪ İş yeri beceri eğitimi ve staj uygulamaları</li> <li>▪ Önceki öğrenmelerin belgelendirilmesi</li> <li>▪ Hayat boyu öğrenme kapsamında sunulan kursların çeşitliliği ve niteliği</li> <li>▪ Mesleki eğitimde alan dal seçimi</li> <li>▪ Yabancı dil yeterliliği</li> <li>▪ Uluslararası hareketlilik programlarına katılım</li> </ul>	<ul style="list-style-type: none"> <li>▪ İş sağlığı ve güvenliği</li> <li>▪ İç kontrol sistemi</li> <li>▪ Projelerin etkililiği ve proje çıktılarının sürdürülebilirliği</li> <li>▪ Kurumsal aidiyet</li> <li>▪ İç ve dış paydaşlarla etkin ve sürekli iletişim</li> <li>▪ Basın yayın faaliyetleri</li> <li>▪ Hizmetlerin elektronik ortamda sunumu; mobil uygulamaların geliştirilmesi, yaygınlaştırılması</li> <li>▪ Elektronik ağ ortamlarının etkinliği</li> <li>▪ Arşiv yönetiminin yetersizliği</li> </ul>





## G. STRATEJİK PLAN MİMARİSİ

Millî Eğitim Bakanlığı 2015-2019 Stratejik Planı'nın temel mimarisi yasal yükümlülükler ve mevzuat analizi, üst politika belgeleri, literatür taraması, GZFT analizi ve eğitim sisteminin gelişim ve sorun alanları dikkate alınarak oluşturulmuştur. Sincan İlçe Milli Eğitim Müdürlüğü'nün geleceğe yönelim bölümü bu mimari çerçevesinde yapılandırılmıştır.

1. Eğitim ve Öğretime Erişim
  - 1.1. Eğitim ve Öğretime Katılım ve Tamamlama
    - 1.1.1.Okul öncesi eğitimde okullaşma, devam ve tamamlama
    - 1.1.2.Zorunlu eğitimde okullaşma, devam ve tamamlama
    - 1.1.3.Hayat boyu öğrenmeye katılım
    - 1.1.4.Özel eğitime erişim ve tamamlama
    - 1.1.5.Özel politika gerektiren grupların eğitim ve öğretime erişimi
    - 1.1.6.Özel öğretimin payı
2. Eğitim ve Öğretimde Kalite
  - 2.1. Öğrenci Başarısı ve Öğrenme Kazanımları
    - 2.1.1. Öğrenci
    - 2.1.2. Öğretmen
    - 2.1.3. Öğretim programları ve materyalleri
    - 2.1.4. Eğitim - öğretim ortamı ve çevresi
    - 2.1.5. Rehberlik
    - 2.1.6. Ölçme ve değerlendirme
    - 2.1.7. Okul türleri ve programlar arası geçişler
  - 2.2. Eğitim ve Öğretim ile İstihdam İlişkisinin Geliştirilmesi
    - 2.2.1. Sektörle iş birliği
    - 2.2.2. Önceki öğrenmelerin tanınması
    - 2.2.3. Hayata ve istihdama hazırlama
    - 2.2.4. Mesleki rehberlik
  - 2.3. Yabancı Dil ve Hareketlilik
    - 2.3.1. Yabancı dil yeterliliği
    - 2.3.2. Uluslararası hareketlilik



3. Kurumsal Kapasite

3.1. Beşeri Altyapı

- 3.1.1. İnsan kaynakları planlaması
- 3.1.2. İnsan kaynakları yönetimi
- 3.1.3. İnsan kaynaklarının eğitimi ve geliştirilmesi

3.2. Fiziki, Mali ve Teknolojik Altyapı

- 3.2.1. Finansal kaynakların etkin yönetimi
- 3.2.2. Okul bazlı bütçeleme
- 3.2.3. Eğitim tesisleri ve altyapı
- 3.2.4. Donatım

3.3. Yönetim ve Organizasyon

3.3.1. Kurumsal yapının iyileştirilmesi

- 3.3.1.1. Bürokrasinin azaltılması
- 3.3.1.2. İş analizleri ve iş tanımları
- 3.3.1.3. Mevzuatın güncellenmesi

3.3.2. İzleme ve değerlendirme

3.3.3. Avrupa Birliğine uyum ve uluslararasılaşma

3.3.4. Sosyal tarafların katılımı ve yönetim

- 3.3.4.1. Çoğulculuk
- 3.3.4.2. Katılımcılık
- 3.3.4.3. Şeffaflık ve hesap verebilirlik

3.3.5. Kurumsal iletişim

3.3.6. Bilgi Yönetimi

- 3.3.6.1. Bakanlık hizmetlerinin e-Devlet aracılığıyla sunumu
- 3.3.6.2. Elektronik ağ ortamlarının etkinliğinin artırılması
- 3.3.6.3. Veri toplama ve analiz
- 3.3.6.4. Veri iletimi ve bilgi paylaşımı



### III. BÖLÜM

## GELECEĞE YÖNELİM





## A.MİSYON, VİZYON VE TEMEL DEĞERLER

### MİSYON

**Kurumlarımızın sosyal, kültürel, mesleki ve akademik alanlarda yeterli çalışmaları yapabilmeleri için problem çözen, fikir üreten ve rehberlik eden bir kurumuz.'**

### VİZYON

**'Bakanlığımızın amaç ve hedeflerini gerçekleştirmek için gerekli çalışmaları eksiksiz yaparak bulunduğu bölgede akıl, bilim ve tarihin ışığında geleceği aydınlatan öncü, örnek ve farklılık yaratan bir kurum olmak.'**

### TEMEL DEĞERLER

**Çalışanların iş sağlığı ve güvenliğini ön plana alarak, iş doyumlarını ve motivasyonlarını sağlamak**

**Paydaşlardan gelen fikirlere değer vermek**

**Eşit fırsat tanımak**

**Hedefe odaklanmak**

**Saygı ve hoşgörülü davranmak**

**Sürekli iyileştirme çalışmaları yapmak**

**Hata olmadan önlemeye çalışmak**

**Açık ve dürüst iletişim kurmak**

**Bireysel yenilikçiliği ve kurumsal yenilikleri desteklemek**

**Herkes katma değer üretmek**

**Problemin değil çözümün parçası olmak**

**Sürekli gelişim ve değişim içinde olmak**

**Karar almada şeffaflık göstermek**

## B. STRATEJİK PLAN GENEL TABLOSU

### Stratejik Amaç 1.

Bütün bireylerin eğitim ve öğretime adil şartlar altında erişmesini sağlamak.

#### ✓ Stratejik Hedef 1.1.

Plan dönemi sonuna kadar dezavantajlı gruplar başta olmak üzere, eğitim ve öğretimin her tür ve kademesinde katılım ve tamamlama oranlarını artırmak.

### Stratejik Amaç 2.

Bütün bireylere çağın gerektirdiği bilgi, beceri, tutum ve davranışın kazandırılması ile girişimci, yenilikçi, yaratıcı, dil becerileri yüksek, iletişime ve öğrenmeye açık, öz güven ve sorumluluk sahibi, sağlıklı ve mutlu bireylerin yetişmesine imkân sağlamak.

#### ✓ Stratejik Hedef 2.1.

Bütün bireylerin bedensel, ruhsal ve zihinsel gelişimlerine yönelik faaliyetlere katılım oranını ve öğrencilerin akademik başarı düzeylerini artırmak.

#### ✓ Stratejik Hedef 2.2.

Hayat boyu öğrenme yaklaşımı çerçevesinde, iş gücü piyasasının talep ettiği beceriler ile uyumlu bireyler yetiştirerek istihdam edilebilirliği artırmak.

#### ✓ Stratejik Hedef 2.3.

Eğitimde yenilikçi yaklaşımlar kullanılarak bireylerin yabancı dil yeterliliğini ve uluslararası öğrenci/öğretmen hareketliliğini artırmak.

### Stratejik Amaç 3.

Beşeri, fiziki, mali ve teknolojik yapı ile yönetim ve organizasyon yapısını iyileştirerek eğitime erişimi ve eğitimde kaliteyi artıracak etkin ve verimli işleyen bir kurumsal yapıyı tesis etmek. Çalışanlara en yüksek seviyede sağlıklı ortam sağlamak, çalışma şartlarını olumsuz etkilerinden onları korumak, kurumdaki rizikoları tamamen ortadan kaldırmak veya zararları en aza indirmek, oluşabilecek maddi ve manevi zararları ortadan kaldırmak, çalışma verimini artırmak.

#### ✓ Stratejik Hedef 3.1.

Müdürlüğümüz hizmetlerinin etkin sunumunu sağlamak üzere insan kaynaklarının yapısını ve niteliğini geliştirmek, çalışanlara iş güvenliği açısından sağlıklı ortam oluşturmak, dezavantajlı durumları ortadan kaldırmak ve çalışma verimini arttırmak.

#### ✓ Stratejik Hedef 3.2.

Plan dönemi sonuna kadar, belirlenen kurum standartlarına uygun eğitim ortamlarını tesis etmek, etkin ve verimli bir mali yönetim yapısını oluşturmak.

#### ✓ Stratejik Hedef 3.3.

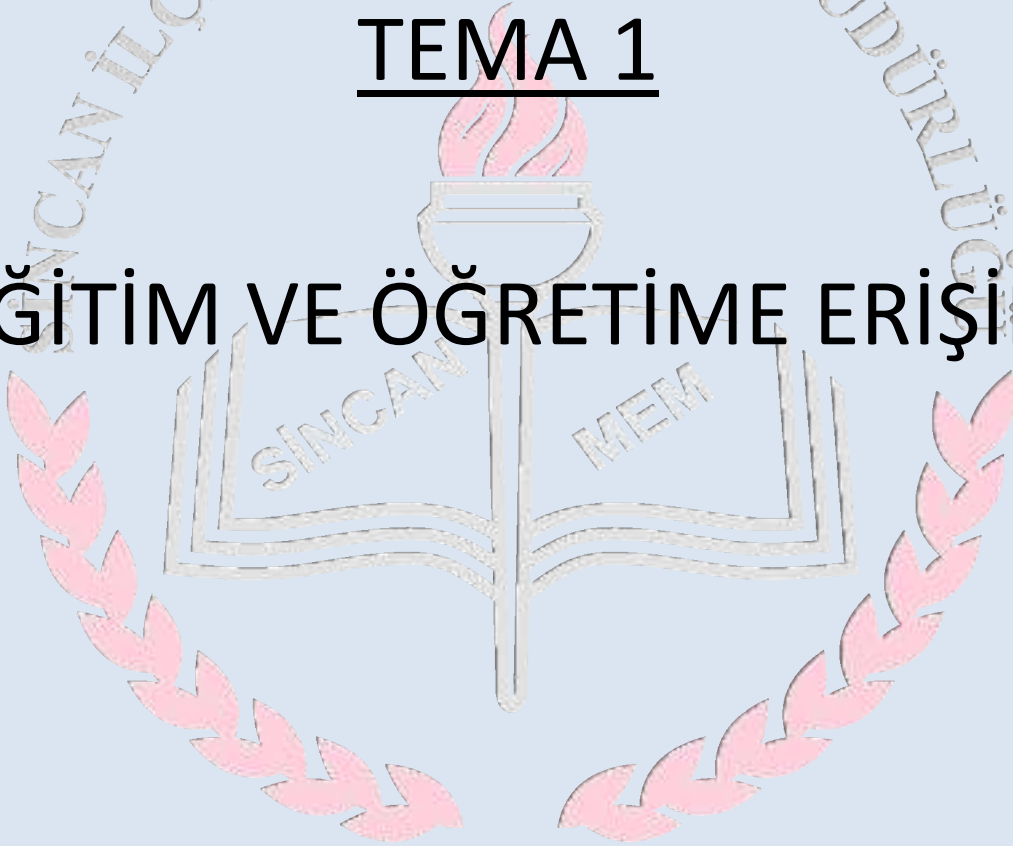
Etkin bir izleme ve değerlendirme sistemiyle desteklenen, bürokrasinin azaltıldığı, çoğulcu, katılımcı, şeffaf ve hesap verebilir bir yönetim ve organizasyon yapısını plan dönemi sonuna kadar oluşturmak.





## TEMA 1

# “EĞİTİM VE ÖĞRETİME ERİŞİM”







## STRATEJİK AMAÇ 1.

Bütün bireylerin eğitim ve öğretime adil şartlar altında erişmesini sağlamak.

### ✓ Stratejik Hedef 1.1.

Plan dönemi sonuna kadar dezavantajlı gruplar başta olmak üzere, eğitim ve öğretimin her tür ve kademesinde katılım ve tamamlama oranlarını artırmak.

### Hedefin Mevcut Durumu

Ortalama eğitim durumu tespit edilmiş olup hedeflerimiz artırılmıştır. Okul öncesi eğitimde okullaşma oranı %20 ve %30 da iken hedefimiz %40 ile %70'e kadar arttırmaktır. Devamsızlıktan sınıf tekrarı yapan öğrenci sayısını hedefimiz %50 oranında düşürmektir. Orta öğretimde örgün eğitim dışını çıkan öğrenci sayısını düşürmekte hedeflerimiz arasındadır. Hayat boyu öğrenme kapsamında kurslar açmayı hedeflemekteyiz. Ortaokul sonrası okul seçiminde öğrenci ve veli bilgilendirme hedefimiz %100 olarak belirlenmiştir.

## Performans göstergeleri

No	Performans Göstergeleri	Önceki Yıllar		Hedef	
		2013	2014	2019	
1.1.1	İlkokul 1.sınıf öğrencilerinden en az bir yıl okul öncesi eğitim almış olanların oranı (%)	-	-	90	
1.1.2	Net okullaşma oranı (%)	Okul Öncesi (4-5 Yaş –Net)	30,7	40,9	70
		İlkokul	90,6	91,33	100
		Ortaokul	90,6	91,33	100
		Ortaöğretim	85,2	87,6	100
1.1.3	Zorunlu eğitimde net okullaşma oranı (%)	90,6	91,33	96	
1.1.4	Özel eğitim sınıf sayısı	-	857	1000	
1.1.5	Devamsızlıktan sınıf tekrarına kalan öğrenci sayısı	Ortaokul	60	97	45
		Ortaöğretim	583	550	350
1.1.6	Ortaöğretimde örgün eğitim dışına çıkan öğrenci oranı (%)	4,76	5,19	3,08	
1.1.7	Hayat boyu öğrenme kapsamında açılan kurs sayısı	-	1861	3750	



1.1.8	Hayat boyu öğrenme kapsamında açılan kurslara katılım sayısı	-	35843	72225
1.1.9	Ortaokul sonrası okul türü seçiminde bilgilendirilen öğrenci oranı (%)	-	-	100
1.1.10	Ortaokul sonrası okul türü seçiminde bilgilendirilen veli oranı (%)	-	-	100
1.1.11	İlkokul 1.sınıf öğrencilerinden en az bir yıl okul öncesi eğitim almış olanların oranı (%)			90

## Stratejiler

No	Strateji	Ana Sorumlu Şube	Diğer Sorumlu Şubeler
1	Okul öncesi eğitiminde ekonomik durumu yetersiz olan öğrencilere yönelik projeler hazırlanması	Okul Öncesi Şubesi	Strateji Gelişme Şubesi, Eğitim ve Öğretim Şubeleri
2	Okul öncesi eğitim yaşında bulunan öğrencilerin tespiti için alan taramaları yapılması	Okul Öncesi Şubesi	Bilgisayar ve Sınav Hizmetleri Şubesi (MEBBİS), Eğitim ve Öğretim Şubeleri
3	Okul öncesi eğitim çağında bulunan öğrencilerin velilerine yönelik bilgilendirme yapılacak ve ikna etme toplantıları düzenlenmesi	Okul Öncesi Şubesi	Eğitim ve Öğretim Şubeleri
4	Okul öncesi eğitime teşvik için okul öncesi şenlikleri düzenlenecek bu yönde projeler artırılması	Okul Öncesi Şubesi	Eğitim ve Öğretim Şubeleri
5	Okul öncesi kurumların fiziki donanımlarının maksimum düzeyde kullanılması sağlanması	Okul Öncesi Şubesi	Destek Hizmetleri Şubesi, Eğitim ve Öğretim Şubeleri
6	Ailelerde farkındalığın artması için çalışmalar yapılarak, okul öncesinde okullaşma oranı artırılması	Okul Öncesi Şubesi	Eğitim ve Öğretim Şubeleri
7	Elverişsiz çevrelerden gelen ve eğitime erişimde zorluk çeken çocukların tespit edilerek eğitime erişememe nedenlerinin araştırılması	Temel Eğitim Şubesi-1	Strateji Gelişme Şubesi, Eğitim ve Öğretim Şubeleri
8	Okul öncesi eğitimde okullaşma oranını artırmak için mevcut dersliklerin ve kapasitelerinin tespit edilerek mevcut kaynakların etkin kullanılmasının sağlanması	Okul Öncesi Şubesi	Destek Hizmetleri Şubesi, Eğitim ve Öğretim Şubeleri
9	Okul öncesi sınıflarda donatım ihtiyacının tespit edilerek gerekli donatımın sağlanması	Okul Öncesi Şubesi	Destek Hizmetleri Şubesi, Eğitim ve Öğretim Şubeleri
10	Eğitime erişim ve okula devam konusunda sivil toplum örgütleriyle yapılan projelerin desteklenerek devam ettirilmesi,	Temel Eğitim Şubesi-1	Strateji Gelişme Şubesi, Eğitim ve Öğretim Şubeleri
11	Hayırseverlerin, özel ve kamu kuruluşları ve STK'ların eğitim-öğretim ortamlarının güçlendirilmesi ve zenginleştirilmesi konusunda desteklerini sağlama çalışmalarının yapılması,	Temel Eğitim Şubesi-1	Strateji Gelişme Şubesi, Destek Hizmetleri Şubesi, Eğitim ve Öğretim Şubeleri
12	Toplumsal farkındalık düzeyini yükseltmek için geniş kapsamlı tanıtım faaliyetlerinin gerçekleştirilmesi	Temel Eğitim Şubesi-1	Eğitim ve Öğretim Şubeleri



## TEMA 2

“EĞİTİM VE ÖĞRETİMDE KALİTE”





## STRATEJİK AMAÇ 2

Bütün bireylere çağın gerektirdiği bilgi, beceri, tutum ve davranışın kazandırılması ile girişimci, yenilikçi, yaratıcı, dil becerileri yüksek, iletişime ve öğrenmeye açık, öz güven ve sorumluluk sahibi, sağlıklı ve mutlu bireylerin yetişmesine imkân sağlamak.

### ✓ Stratejik Hedef 2.1.

Bütün bireylerin bedensel, ruhsal ve zihinsel gelişimlerine yönelik faaliyetlere katılım oranını ve öğrencilerin akademik başarı düzeylerini artırmak.

### Hedefin Mevcut Durumu

Yükseköğretime geçiş sınavlarındaki dersler bazında net ortalamalar aşağıdaki tablodadır. Temel eğitimden orta öğretime geçiş sınavlarında net ortalamalarının artırılması hedeflenmektedir. Kaynaştırma eğitiminin önemi ve amaçları doğrultusunda öğretmen ve yöneticilerin bilgilendirilmesi hedeflenmektedir. Sanat, bilim, kültür ve spor alanında en az bir faaliyete katılan öğrenci sayılarının artırılması hedeflenmektedir. Disiplin cezası alan öğrenci sayısının düşürülmesi hedeflenmektedir. Uluslararası yarışmalara katılan öğrenci sayısı 15 iken bu sayı 52 olmuştur. Hedef 156 olarak belirlenmiştir.

### Performans Göstergeleri

No	Performans Göstergeleri	Önceki Yıllar		Hedef	
		2013	2014	2019	
2.1.1	Yükseköğretime Geçiş Sınavındaki net ortalaması	Türkçe	17,62	18,55	24
		Temel Matematik	8,04	6,12	12
		Sosyal Bilimler	11,98	10,40	17
		Fen Bilimleri	4,85	5,16	10
2.1.2	Temel Eğitimden Ortaöğretime Geçiş Ortak Sınavlarının net ortalaması	Türkçe	-	12,68	14,35
		Matematik	-	7,9	8,8
		Fen ve Teknoloji	-	11,44	12,75
		T.C. İnkılap Tarihi ve Atatürkçülük	-	11,53	13,00
2.1.3	Kaynaştırma eğitiminin amaçları ve önemi hakkında bilgilendirilen yönetici ve öğretmenlerin oranı (%)	-	-	80	
2.1.4	Bir eğitim ve öğretim yılında sanat, bilim, kültür ve spor alanlarında en az bir faaliyete katılan öğrenci oranı (%)	İlkokul	4,32	6,27	13,21
		Ortaokul	6,4	7,98	11,18
		Ortaöğretim	11,68	14,89	23,58
2.1.5	Öğrenci başına okunan kitap sayısı	3,3	3,6	8	



2.1.6	Onur Belgesi alan öğrenci sayısı	İlköğretim	669	1721	6858
		Ortaöğretim	3196	3621	4653
2.1.7	Ortaöğretimde sınıf tekrar oranı (%)	9. Sınıf	7,3	8,9	0,5
		10. Sınıf	2,5	4,2	0,01
		11. Sınıf	6,39	6,62	0,01
		12. Sınıf	2,1	1,9	0,01
2.1.8	Disiplin cezası alan öğrenci oranı (%)	Ortaokul	0,3	0,4	0,1
		Ortaöğretim	4,5	5,8	1,5
2.1.9	Beyaz Bayrak Sertifikasına sahip okul sayısı	-	51	60	
2.1.10	Beslenme Dostu Okul Sertifikasına sahip okul sayısı	-	14	20	
2.1.11	Uluslararası yarışmalara katılan öğrenci sayısı	15	52	156	
2.1.12	Obezite, sağlıklı yaşam ve sağlıklı beslenme konusunda düzenlenen faaliyet sayısı			5	
2.1.13	Obezite, sağlıklı yaşam ve sağlıklı beslenme konusunda düzenlenen faaliyetlere katılan öğrenci sayısı			200	
2.1.14	Üstün yetenekli öğrencilerin eğitimi ile ilgili bilgilendirilen yönetici ve öğretmenlerin oranı (%)			70	

## Stratejiler

No	Strateji	Ana Sorumlu Şube	Diğer Sorumlu Şubeler
13	Her tür ve kademedeki öğrenci kazanımlarını takip etmeye yönelik "Eğitimin Kalitesini Artırma Projesinin hayata geçirilmesi"	Strateji Gelişme Şubesi	Strateji Gelişme Şubesi, Eğitim ve Öğretim Şubeleri
14	Öğrencilerin akademik başarılarını destekleyici, hazırlayıcı ve yetiştirici kursların devam ettirilmesi	Hizmet içi Eğitim Şubesi	Hizmet içi Eğitim Şubesi, Eğitim ve Öğretim Şubeleri
15	Öğrenci ve velileri bilinçlendirmeye yönelik rehberlik çalışmaları yapılması	Özel Eğitim ve Rehberlik Şubesi	Özel Eğitim ve Rehberlik Şubesi, Eğitim ve Öğretim Şubeleri
16	Eğitim her kademesinde sosyal, sportif ve sanatsal faaliyetlerin artırılması	Eğitim ve Öğretim Şubeleri	Eğitim ve Öğretim Şubeleri
17	Öğrencilerin motivasyonlarını artırmaya yönelik geliştirilecek projeler (akran koçluğu, öğretmen koçluğu gibi)	Strateji Gelişme Şubesi	Strateji Gelişme Şubesi, Eğitim ve Öğretim Şubeleri
18	İlçe genelinde eğitim öğretim kalitesinin belirlenen hedeflere ulaştırılabilmesi, stratejilerin belirlenmesi için sınıflar düzeyinde tüm branş öğretmenleri ile ayrı ayrı çalıştaylar düzenlenmesi.	Strateji Gelişme Şubesi	Strateji Gelişme Şubesi, Eğitim ve Öğretim Şubeleri



✓ **Stratejik Hedef 2.2.**

Hayat boyu öğrenme yaklaşımı çerçevesinde, iş gücü piyasasının talep ettiği beceriler ile uyumlu bireyler yetiştirerek istihdam edilebilirliği artırmak.

### Hedefin Mevcut Durumu

Hızla değişen bilgi, teknoloji ve üretim yöntemleri ile iş hayatındaki gelişmelere paralel olarak dinamik bir yapı sergileyen iş gücü piyasasının taleplerine uygun bilgi, beceri, tutum ve davranışa sahip bireylerin yetişmesine imkân sağlayan eğitim sisteminin önemi bütün dünyada giderek artmaktadır. Özellikle genç bir nüfusa sahip ülkemiz için yeni becerilerin edinilmesi, yaratıcılığın, yenilikçiliğin ve girişimciliğin desteklenmesi; meslekler arası geçişin sağlanması ve yeni mesleğe uyum salama yeteneğinin kazandırılması ekonomik ve sosyal yapının güçlendirilmesinde önemli rol oynamaktadır.

Millî Eğitim Bakanlığı Hayat boyu Öğrenme Genel Müdürlüğü ve Mesleki Yeterlilik Kurumu işbirliği ile düzenlenen “Önceki Öğrenmelerin Tanınması” kapsamında da gerekli uygulamalar çerçevesinde gerekli yönlendirmeler yapılmaya başlanmıştır

Meslek edindirme, gelir getirici kurslara katılan kursiyer sayısının artırılması hedeflenmektedir. Açılan sosyal ve kültürel kurs sayısının iki katına çıkarılması hedeflenmektedir.

### Performans göstergeleri

No	Performans Göstergesi	Önceki Yıllar		Hedef
		2013	2014	2019
2.2.1	Meslek edindirme, gelir getirici kurslara katılan kursiyer sayısı	-	23261	25856
2.2.2	Açılan meslek edindirme, gelir getirici kurs sayısı	-	1049	1458
2.2.3	İlçe ve Halk Eğitim Merkezlerinde açılan sosyal ve kültürel kurs sayısı	-	679	1020
2.2.4	Sosyal ve kültürel kurslara katılan kursiyer sayısı	-	11232	1625
2.2.5	Mesleki ve teknik ortaöğretim mezunlarının mesleki yeterliliklerine yönelik işveren memnuniyet oranı (%)			100
2.2.6	Okul, öğrenci ve öğretmenlerin yaptığı patent veya faydalı model başvuru sayısı			25



## Stratejiler

No	Strateji	Ana Sorumlu Şube	Diğer Sorumlu Şubeler
19	Mesleki ve Teknik Eğitimin tanıtım ve faaliyetlerini artırmaya yönelik faaliyetler	Mesleki Eğitim Şubesi	Özel Eğitim ve Rehberlik Şubesi, Eğitim ve Öğretim Şubeleri
20	Mesleki yönlendirmenin etkin yapılabilmesine yönelik çalışmalar	Mesleki Eğitim Şubesi	Özel Eğitim ve Rehberlik Şubesi, Eğitim ve Öğretim Şubeleri
21	Mesleki ve Teknik Eğitimden mezun olan öğrencileri izlemek için geliştirilecek projeler	Mesleki Eğitim Şubesi	Bilgisayar ve Sınav Hizmetleri Şubesi (MEBBİS), Strateji Geliştirme Şubesi, Eğitim ve Öğretim Şubeleri
22	Meslek Edindirme ve Gelir Getirici Kursların Artırılması	Mesleki Eğitim Şubesi	Eğitim ve Öğretim Şubeleri
23	Sosyal ve Kültürel Kursların artırılması	Mesleki Eğitim Şubesi	Eğitim ve Öğretim Şubeleri

### Stratejik Hedef 2.3.

Eğitimde yenilikçi yaklaşımlar kullanılarak bireylerin yabancı dil yeterliliğini ve uluslararası öğrenci/öğretmen hareketliliğini artırmak.

### Hedefin Mevcut Durumu

Uluslararası hareketlilikte kabul edilen proje sayısı 12 iken bu sayı 22 ye yükselmiştir. Yeni hedefimiz 70 olarak belirlenmiştir. Yabancı dil dersi yıl sonu ortalaması yıllara göre artış kaydetmiş hedef puan ortalamamız ise 76,97 puan olmalıdır. Yabancı sınıf sayımız 13 iken bu sayısının 17 olması hedeflenmektedir. Ulusal proje sayımız da 2014 yılında bir önceki yıla oranla düşüş olmasına rağmen hedefimiz bu sayının artırılmasıdır. Uluslararası hareketlilik programlarına katılan öğrenci sayımız 60 iken bu sayının 116 öğrenci olması hedeflenmektedir.

### Performans göstergeleri

No	Performans Göstergeleri	Önceki Yıllar		Hedef
		2013	2014	2019
2.3.1	Uluslararası hareketlilik kabul edilen program/proje sayısı	12	22	68
2.3.2	Yabancı dil dersi yılsonu puanı ortalaması	69,45	73,20	76,97
2.3.3	Uluslararası hareketlilik programlarına-projelerine katılan öğretmen sayısı		432	512
2.3.4	Uluslararası hareketlilik programlarına-projelerine katılan öğrenci sayısı		60	116
2.3.5	Ulusal proje sayısı	838	517	950
2.3.6	Yabancı dil sınıf sayısı	13	13	17



## Stratejiler

No	Strateji	Ana Sorumlu Şube	Diğer Sorumlu Şubeler
24	Uluslararası projelerin teşvik edilmesi	Strateji Gelişme Şubesi	Strateji Gelişme Şubesi, Eğitim ve Öğretim Şubeleri
25	Proje konusunda hizmet içi eğitimlerin yaygınlaştırılması	Strateji Gelişme Şubesi	Hizmet içi Eğitim Şubesi, Strateji Gelişme Şubesi, Eğitim ve Öğretim Şubeleri
26	Uluslararası dil projelerinin yaygınlaştırılması çalışmalarının yapılması	Strateji Gelişme Şubesi	Strateji Gelişme Şubesi, Eğitim ve Öğretim Şubeleri
27	Hizmetiçi eğitimler sonunda eğitim içeriğine ilişkin belirlenen kazanımların ölçülmesi ve sertifikalandırılması ile hizmetiçi eğitim faaliyetlerinin etkinliğinin analiz edilmesine yönelik izleme değerlendirmelerin arşivlenmesi sağlanacaktır.	Bilgisayar ve Sınav Hizmetleri Şubesi	Bilgisayar ve Sınav Hizmetleri Şubesi, Eğitim ve Öğretim Şubeleri
28	Çalışanların görevlendirilmesinde, aldığı eğitim, sahip olduğu geçerli sertifikalar ve yabancı dil becerisi gibi yeterlilikler dikkate alınacaktır.	Strateji Geliştirme Şubesi	Strateji Gelişme Şubesi, Eğitim ve Öğretim Şubeleri





## TEMA 3





SINCAV ILÇE MİLLİ EĞİTİM MÜDÜRLÜĞÜ

a t  
p 4 m k  
s c 1 dc  
g k d 2 a b 3  
c 1 e m d 4 e g 4  
c 2 d 1 a c 2 e m d 2





### STRATEJİK AMAÇ 3

- ✓ Beşeri, fiziki, mali ve teknolojik yapı ile yönetim ve organizasyon yapısını iyileştirerek eğitime erişimi ve eğitimde kaliteyi artıracak etkin ve verimli işleyen bir kurumsal yapıyı tesis etmek. Çalışanlara en yüksek seviyede sağlıklı ortam sağlamak, çalışma şartlarını olumsuz etkilerinden onları korumak. Kurumdaki rizikoları tamamen ortadan kaldırmak veya zararları en aza indirmek. Oluşabilecek maddi ve manevi zararları ortadan kaldırmak, çalışma verimini artırmak.
- ✓ **Stratejik Hedef 3.1.**

Müdürlüğümüz hizmetlerinin etkin sunumunu sağlamak üzere insan kaynaklarının yapısını ve niteliğini geliştirmek, çalışanlara iş güvenliği açısından sağlıklı ortam oluşturmak, dezavantajlı durumları ortadan kaldırmak ve çalışma verimini arttırmak.

#### Hedefin Mevcut Durumu

Öğretmen başına düşen öğrenci sayısı önceki yıllarda 21 ve 20 iken hedefimiz bu sayının 15 olmasıdır. Ücretli öğretmen sayısının toplam öğretmen sayısına oranı 9,5 iken bu oranın 2 ye düşürülmesi hedeflenmektedir. Hizmet içi eğitim faaliyetine katılan kursiyer sayısı 900 iken bu sayının 1956 olması hedeflenmektedir. Norm kadro doluluk oranı 62,8 iken bu oranın 98 olması hedeflenmektedir. Hizmet içi eğitim faaliyet sayılarının 35 ten 97 ye çıkarılması hedeflenmektedir.

#### Performans göstergeleri

No	Performans Göstergeleri	Önceki Yıllar		Hedef	
		2013	2014	2019	
3.1.1	Öğretmen başına düşen öğrenci sayısı	İlkokul	35	38	25
		Ortaokul	45	50	35
		Ortaöğretim	45	40	35
3.1.2	Lisansüstü eğitimi tamamlayan personel sayısı(%)		10,6	20,5	
3.1.3	Hizmet içi eğitim faaliyeti(Seminer ve Kurs) sayısı		35	97	
3.1.4	Hizmet içi eğitim faaliyetlerine katılan kursiyer sayısı		900	1956	
3.1.5	Norm kadro doluluk oranı		62,8	98	
3.1.6	Müdürlüğümüz bünyesinde düzenlenen sosyal faaliyet sayısı	2	3	6	
3.1.7	Müdürlüğümüz bünyesinde düzenlenen sosyal faaliyetlere katılan personel sayısı	30	40	80	
3.1.8	Müdürlüğümüz personelinden iş güvenliği eğitimine katılanların oranı (%)	-	14	100	
3.1.9	Sivil Savunma faaliyetleri için düzenlenen hizmet içi eğitim sayısı	-	-	5	



## Stratejiler

No	Strateji	Ana Sorumlu Şube	Diğer Sorumlu Şubeler
29	Hizmet içi eğitimlerin kalitesinin artırılması ve günün şartlarına uygun olarak düzenlenmesi	Hizmet içi Eğitim Şubesi	Hizmet içi Eğitim Şubesi, Strateji Gelişme Şubesi
30	Kamu kurumları ve üniversiteler ile işbirliğinin sağlanması	Strateji Gelişme Şubesi	Hizmet içi Eğitim Şubesi, Strateji Gelişme Şubesi
31	Öğretmen görevlendirmelerinin bölgesel planlama doğrultusunda yapılması	İnsan Kaynakları Şubesi	Hizmet içi Eğitim Şubesi, İnsan Kaynakları Şubesi, Strateji Gelişme Şubesi
32	Okulların destek personeli ihtiyaçlarının giderilmesi için düzenleme yapılması	İnsan Kaynakları Şubesi	Hizmet içi Eğitim Şubesi, İnsan Kaynakları Şubesi, Strateji Gelişme Şubesi
33	Çalışanlara İş sağlığı ve güvenliği ile ilgili eğitimler verilmesi, risk analizlerin yapılması ve değerlendirilmesi, olumsuz durumların giderilmesi proaktif önlemlerin alınması	İnsan Kaynakları Şubesi 4-6	İnsan Kaynakları Şubesi 4-6

### ✓ Stratejik Hedef 3.2.

Plan dönemi sonuna kadar, belirlenen kurum standartlarına uygun eğitim ortamlarını tesis etmek, etkin ve verimli bir mali yönetim yapısını oluşturmak.

### Hedefin Mevcut Durumu

Derslik başına düşen öğrenci sayısı 2014 de artış gösterirken hedefimiz bu sayıları temel eğitimde 47 den 24 e, orta öğretimde, 43 ten 24 e düşürmektir. İkili öğretim yapan okul oranı 49,19 iken bu oranı 15 e düşürmeyi hedeflemekteyiz. Spor salonu olan okul oranını 11,45 iken bu sayıyı 12 e yükseltmeyi hedeflemekteyiz. Kütüphanesi olan okul oranını artırmak hedefimizdir.

### Performans göstergeleri

No	Performans Göstergesi	Önceki Yıllar		Hedef	
		2013	2014	2019	
3.2.1	Derslik başına düşen öğrenci sayısı	Okul Öncesi	31	32	25
		İlkokul	40	45	34
		Ortaokul	42	46	34
		Ortaöğretim	46	43	35
3.2.2	İkili eğitim yapan okul oranı(%)		49,19	45	
3.2.3	Spor salonu olan okul oranı (%)	--	11,45	12	
3.2.4	Çok amaçlı salon veya konferans salonu olan okul oranı (%)	--	71,87	76	
3.2.5	Kütüphanesi olan okul oranı (%)	--	56,5	60	
3.2.6	Enerji ve su tasarrufu konusunda yapılan faaliyetlere katılan öğrenci sayısı	-	-	90	
3.2.7	Bakım onarımı gerçekleştirilen okul sayısı	Okul Öncesi	2	3	6
		İlkokul	15	16	20
		Ortaokul	7	8	15
		Ortaöğretim	6	7	12





## Stratejiler

No	Strateji	Ana Sorumlu Şube	Diğer Sorumlu Şubeler
34	Okullaşma ve sınıf mevcutları ile ilgili hedefler doğrultusunda oluşacak ihtiyaçların plan dahilinde karşılanması	Destek Hizmetleri Şubesi	Destek Hizmetleri Şubesi, Strateji Gelişme Şubesi
35	Eğitim binalarının deprem analizlerinin yapılması	Destek Hizmetleri Şubesi	Destek Hizmetleri Şubesi
36	Okulların yapı ve donatılarının ekonomik verimlilik çerçevesinde planlanması	Destek Hizmetleri Şubesi	Destek Hizmetleri Şubesi, Strateji Gelişme Şubesi
37	Okulların ve yurtların fiziki şartlarının geliştirilmesine yönelik çalışmalar	Destek Hizmetleri Şubesi	Destek Hizmetleri Şubesi

### ✓ Stratejik Hedef 3.3.

Etkin bir izleme ve değerlendirme sistemiyle desteklenen, bürokrasinin azaltıldığı, çoğulcu, katılımcı, şeffaf ve hesap verebilir bir yönetim ve organizasyon yapısını plan dönemi sonuna kadar oluşturmak.

### Hedefin Mevcut Durumu

Müdürlüğümüz hizmetlerinden yararlananların memnuniyet oranlarını 77,85 iken bu oranı 85 olarak hedeflemekteyiz. Müdürlüğümüz bünyesindeki kurum müdür ve müdür yardımcılarının tamamının yönetim semineri almalarını hedeflemekteyiz. Müdürlüğümüz elektronik ortamında yapılan şikayetlerin önceki yıllara oranla düşürmeyi hedeflemekteyiz. Müdürlüğümüz bünyesinde çalışanların iş doyum oranını arttırmayı hedeflemekteyiz.

**Performans göstergeleri**

No	Performans Göstergeleri	Önceki Yıllar		Hedef
		2013	2014	2019
3.3.1	Müdürlüğümüz hizmetlerinden yararlananların memnuniyet oranı (%)	-	77.8	85
3.3.2	Müdürlüğümüze bağlı okul/kurumlardan gelişim planı yapanların oranı(%)	-	-	100
3.3.3	Müdürlüğümüze bağlı okul/kurum müdür/müdür yardımcılarının “Yönetici Eğitimi” seminerine katılım oranı (%)	-	-	100
3.3.4	Müdürlüğümüz çalışanlarının iş doyum memnuniyetindeki artış oranı (%)	-	-	88
3.3.5	Kurum çalışanlarının kurum hizmetlerine ilişkin veri akışı hususundaki memnuniyet oranı (%)	-	-	90
3.3.6	Müdürlüğümüz elektronik ortamlarına ilişkin değerlendirilen şikâyet sayısı (internet sayfaları, e-modüller, veli bilgilendirme sistemi gibi)	77	72	70

**Stratejiler**

No	Strateji	Ana Sorumlu Şube	Diğer Sorumlu Şubeler
38	Kurumların süreç yönetimine geçmelerini teşvik edici çalışmalar ve eğitimler düzenlenmesi	Strateji Geliştirme Şubesi	Hizmet İçi Eğitim Şubesi, Strateji Geliştirme Şubesi
39	Kurumlara ait iş ve işlemler için hizmet süreçlerinin tamamlanması	Strateji Geliştirme Şubesi	Strateji Geliştirme Şubesi
40	Kurumlara rehberlik yapılması ve denetlenmesi	Eğitim ve Öğretim Şubeleri	Hukuk Bölümü, Eğitim ve Öğretim Şubeleri
41	Performans/İş Ölçekleri Geliştirilmesi	Strateji Geliştirme Şubesi	Strateji Geliştirme Şubesi



## IV. BÖLÜM MALİYETLENDİRME



SINCAN İLÇE MİLLİ EĞİTİM MÜDÜRLÜĞÜ

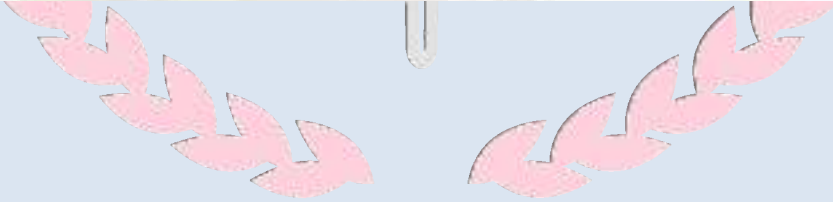




## 2015-2019 DÖNEMİ TAHMİNİ MALİYET DAĞILIMI TABLOSU

AMAÇ VE HEDEFLER	MALİYET (TL)	ORAN(%)
Stratejik Amaç 1	1.091.276.979,606	% 60
Stratejik Hedef 1.1	1.091.276.979,606	% 60
Stratejik Amaç 2	545.638.489,803	% 30
Stratejik Hedef 2.1	181.879.496,601	% 10
Stratejik Hedef 2.2	181.879.496,601	% 10
Stratejik Hedef 2.3	181.879.496,601	% 10
Stratejik Amaç 3	181.879.496,601	% 10
Stratejik Hedef 3. 1	6.002.023,3878	%3,3
Stratejik Hedef 3.2	6.002.023,3878	%3,3
Stratejik Hedef 3.3	6.002.023,3878	%3,3
Stratejik Amaç Maliyetleri Toplamı	1.818.794.963,01	%100
<b>TOPLAM</b>	<b>1.818.794.966,01</b>	<b>% 100</b>

Millî Eğitim Müdürlüğü 2015-2019 Stratejik Planı'nda yer alan stratejik amaçların gerçekleştirilebilmesi için beş yıllık süre içinde tahmini 1.818.794.966,01 TL'lik kaynağa ihtiyaç duyulmaktadır. Planda yer alan hedeflerin maliyet tahmini toplamından her bir amacın tahmini maliyetine, amaç maliyetleri toplamından ise stratejik planın tahmini maliyetine ulaşılmıştır.





## V. BÖLÜM

# İZLEME-DEĞERLENDİRME







## A.SİNCAN MEM 2010-2014 STRATEJİK PLANI'NIN DEĞERLENDİRMESİ

### 2015-2019 STRATEJİK PLANI

#### B.İZLEME VE DEĞERLENDİRME MODELİ

5018 sayılı Kamu Mali Yönetimi ve Kontrol Kanununun amaçlarından biri; kalkınma planları ve programlarda yer alan politika ve hedefler doğrultusunda kamu kaynaklarının etkili, ekonomik ve verimli bir şekilde elde edilmesi ve kullanılmasını, hesap verebilirliği ve mali saydamlığı sağlamak üzere, kamu malî yönetiminin yapısını ve işleyişini düzenlemektir.

Bu amaç doğrultusunda kamu idarelerinin; stratejik planlar vasıtasıyla, kalkınma planları, programlar, ilgili mevzuat ve benimsedikleri temel ilkeler çerçevesinde geleceğe ilişkin misyon ve vizyonlarını oluşturması, stratejik amaçlar ve ölçülebilir hedefler saptaması, performanslarını önceden belirlenmiş olan göstergeler doğrultusunda ölçmesi ve bu sürecin izleme ve değerlendirmesini yapmaları gerekmektedir.

Bu kapsamda Sincan Milli Eğitim Müdürlüğü 2015-2019 dönemine ilişkin amaçlar ve hedefler doğrultusunda kaynaklarının etkili, ekonomik ve verimli bir şekilde elde edilmesi ve kullanılmasını, hesap verebilirliği ve saydamlığı sağlamak üzere Sincan Milli Eğitim Müdürlüğü 2015-2019 Stratejik Planı'nı hazırlamıştır. Hazırlanan planın gerçekleştirme durumlarının tespiti ve gerekli önlemlerin zamanında ve etkin biçimde alınabilmesi için Sincan Milli Eğitim Müdürlüğü 2015-2019 Stratejik Planı İzleme ve Değerlendirme Modeli geliştirilmiştir.

İzleme, stratejik plan uygulamasının sistematik olarak takip edilmesi ve raporlanmasıdır. Değerlendirme ise, uygulama sonuçlarının amaç ve hedeflere kıyasla ölçülmesi ve söz konusu amaç ve hedeflerin tutarlılık ve uygunluğunun analizidir.

Sincan Milli Eğitim Müdürlüğü 2015-2019 Stratejik Planı İzleme ve Değerlendirme Modeli'nin çerçevesini;

1. Sincan Milli Eğitim Müdürlüğü 2015-2019 Stratejik Planı ve performans programlarında yer alan performans göstergelerinin gerçekleştirme durumlarının tespit edilmesi,
2. Performans göstergelerinin gerçekleştirme durumlarının hedeflerle kıyaslanması,
3. Sonuçların raporlanması ve paydaşlarla paylaşımı,
4. Gerekli tedbirlerin alınması süreçleri oluşturmaktadır.

Sincan Milli Eğitim Müdürlüğü 2015-2019 Stratejik Planı'nda yer alan performans göstergelerinin gerçekleştirme durumlarının tespiti yılda iki kez yapılacaktır. Yılın ilk altı aylık dönemini kapsayan birinci izleme kapsamında, SGB tarafından harcama birimlerinden sorumlu oldukları göstergeler ile ilgili gerçekleştirme durumlarına ilişkin veriler toplanarak konsolide edilecektir. Göstergelerin gerçekleştirme durumları hakkında hazırlanan rapor üst yöneticiye sunulacak ve böylelikle göstergelerdeki yıllık hedeflere ulaşılmasını sağlamak üzere gerekli görülebilecek tedbirlerin alınması sağlanacaktır.



Ayrıca, stratejik planın yıllık izleme ve değerlendirme raporu hazırlanarak kamuoyu ile paylaşılacaktır. Ayrıca, Okul/Kurumdüzeyinde stratejik hedeflerin gerçekleşme yüzdesi müdürlüğümüz izleme-değerlendirme sistemi üzerinden takip edilecek ve göstergelerin gerçekleşme durumları düzenli olarak kamuoyu ile paylaşılacaktır.

İzleme Değerlendirme Dönemi	Gerçekleştirilme Zamanı	İzleme Değerlendirme Dönemi Süreç Açıklaması	Zaman Kapsamı
<b>Birinci İzleme-Değerlendirme Dönemi</b>	Her yılın Temmuz ayı içerisinde	Şubelerin sorumlu oldukları göstergeler ile ilgili gerçekleşme durumlarına ilişkin verilerin toplanması ve konsolide edilmesi Göstergelerin gerçekleşme durumları hakkında hazırlanan raporun üst yöneticiye sunulması	Ocak- Temmuz dönemi
<b>İkinci İzleme-Değerlendirme Dönemi</b>	İzleyen yılın Şubat ayı sonuna kadar	Şubelerin sorumlu oldukları göstergeler ile ilgili yılsonu gerçekleşme durumlarına ilişkin verilerin toplanması ve konsolide edilmesi Performans gösterge hedeflerinden sapmaların ve sapma nedenlerin değerlendirilerek gerekli tedbirlerin alınması	Tüm yıl



# EKLER

## SİNCAN İLÇE MİLLİ EĞİTİM MÜDÜRLÜĞÜ 2015-2019 STRATEJİK PLAN ÜST KURULU

SIRA NO	ADI SOYADI	GÖREV YERİ	ÜNVANI	AÇIKLAMA
1	Adem Solmaz	Sincan ilçe Milli Eğitim Müdürlüğü	İlçe Milli Eğitim Müdürü	Kurul Başkanı
2	Ömer Elmas	Sincan ilçe Milli Eğitim Müdürlüğü	Şube Müdürü	Kurul Üyesi
3	Murat Yetiş	Sincan ilçe Milli Eğitim Müdürlüğü	Şube Müdürü	Kurul Üyesi
4	Alper Yıldız	Sincan ilçe Milli Eğitim Müdürlüğü	Şube Müdürü	Kurul Üyesi
5	İrfan Akın	Sincan ilçe Milli Eğitim Müdürlüğü	Şube Müdürü	Kurul Üyesi
6	Halil Yüksel	Sincan ilçe Milli Eğitim Müdürlüğü	Şube Müdürü	Kurul Üyesi
7	Ahmet Yapıcı	Sincan ilçe Milli Eğitim Müdürlüğü	Şube Müdürü	Kurul Üyesi
8	Zeki Gencan	YenikentİlksanAnd. Lisesi	Okul Müdürü	Kurul Üyesi
9	Mehmet Şahin	Altınordu LayikaAkbilekİ.Okulu	Okul Müdürü	Kurul Üyesi
10	Ali Köküş	ÇoğluVural Baylan İ.Okulu	Okul Müdürü	Kurul Üyesi

### EK 1- SİNCAN İlçe Milli Eğitim Müdürlüğü 2015-2019 Stratejik Plan Üst Kurulu



## Sincan İlçe Milli Eğitim Müdürlüğü

2015-2019

## Stratejik Planlama Ekibi

Adı Soyadı	Unvanı
<b>Alper Yıldız</b>	Strateji Geliştirme-1 Şube Müdürü
<b>Ayla Yuca Arıcan</b>	İlçe Stratejik Planlama Koordinatörü
<b>Serdar Bilgin</b>	Müdür Yrd
<b>Sami ÇELİK</b>	Öğretmen
<b>Çetin Kaya</b>	Şef
<b>Haşim Albayrak</b>	Memur
<b>Hava Yılmazoğlu</b>	Elmas Anaokulu Öğrt.
<b>Döndü İpek</b>	Nefise Andiçen Meslek ve Tkn AndL. Md.Yrd
<b>Vahide Akdemir</b>	İbn_i Sina AndL.Md.Yrd
<b>İsmail Kaymak</b>	Sincan And İmam Hatip Lisesi Öğrt
<b>Ahmet Taşkın</b>	Ressam İbrahim Çallı O.O.Öğrt
<b>Murat Öz</b>	Cemal Yüksel İ.O.Öğrt
<b>Turan Metin</b>	Ahmet Andiçen O.O. Öğrt.

EK 2- Sincan İlçe Milli Eğitim Müdürlüğü 2015-2019 Stratejik Planlama Ekibi

### C. SINCAN MEM 2015-2019 STRATEJİK PLANI BİRİM SORUMLULUKLARI

TEMA	STRATEJİK HEDEF	No	STRATEJİLER/TEDBİRLER	ANA SORUMLU ŞUBE	DİĞERSORUMLU ŞUBELER
EĞİTİM VE ÖĞRETİM	<b>Stratejik Hedef 1.1.</b> Plan döneminde kademe ve sınıflar başta olmak üzere, eğitim ve öğretimin her tür ve kademesinde katılım ve tamamlanmalarını arttırmak	1	Okul öncesi eğitime katılımı artıracak, okul öncesi eğitim kurumlarının erişiminin destekleyecek çalışmaları yapılacaktır.	Temel Eğitim Şubesi-1	Destek Hizmetleri Şubesi-3, Strateji Geliştirme Şubesi-1 Temel Eğitim Şubesi-1, Özel Eğitim Rehberlik Şubesi,
		2	Okul öncesi eğitim yaşında bulunan öğrencilerin tespiti için alan taramaları yapılması	Okul Öncesi Şubesi	Bilgisayar ve Sınav Hizmetleri Şubesi (MEBBİS), Eğitim ve Öğretim Şubeleri
		3	Okul öncesi eğitim çağında bulunan öğrencilerin velilerine yönelik bilgilendirme yapılacak ve ikna etme toplantıları	Okul Öncesi Şubesi	Eğitim ve Öğretim Şubeleri
		4	Okul öncesi eğitime teşvik için okul öncesi şenlikleri düzenlenecek bu yönde projeler arttırılması	Okul Öncesi Şubesi	Eğitim ve Öğretim Şubeleri
		5	Okul öncesi kurumların fiziki donanımlarının maksimum düzeyde kullanılması sağlanması	Okul Öncesi Şubesi	Destek Hizmetleri Şubesi, Eğitim ve Öğretim Şubeleri
		6	Ailelerde farkındalığın artması için çalışmalar yapılarak, okul öncesinde okullaşma oranı arttırılması	Okul Öncesi Şubesi	Eğitim ve Öğretim Şubeleri
		7	Elverişsiz çevrelerden gelen ve eğitime erişimde zorluk çeken çocukların tespit edilerek eğitime erişememe nedenlerinin araştırılması	Temel Eğitim Şubesi-1	Strateji Geliştirme Şubesi, Eğitim ve Öğretim Şubeleri





		8	Okul öncesi eğitimde okullaşma oranını artırmak için mevcut dersliklerin ve kapasitelerinin tespit edilerek mevcut	Okul Öncesi Şubesi	Destek Hizmetleri Şubesi, Eğitim ve Öğretim Şubeleri
		9	Okul öncesi sınıflarda donatım ihtiyacının tespit edilerek gerekli donatımın sağlanması	Okul Öncesi Şubesi	Destek Hizmetleri Şubesi, Eğitim ve Öğretim Şubeleri
		10	Eğitime erişim ve okula devam konusunda sivil toplum örgütleriyle yapılan projelerin desteklenerek devam ettirilmesi,	Temel Eğitim Şubesi-1	Strateji Gelişme Şubesi, Eğitim ve Öğretim Şubeleri
		11	Hayırseverlerin, özel ve kamu kuruluşları ve STK'ların eğitim-öğretim ortamlarının güçlendirilmesi ve zenginleştirilmesi	Temel Eğitim Şubesi-1	Strateji Gelişme Şubesi, Destek Hizmetleri Şubesi, Eğitim ve Öğretim Şubeleri
		12	Toplumsal farkındalık düzeyini yükseltmek için geniş kapsamlı tanıtım faaliyetlerinin gerçekleştirilmesi	Temel Eğitim Şubesi-1	Eğitim ve Öğretim Şubeleri

### C. SINCAN MEM 2015-2019 STRATEJİK PLANI BİRİM SORUMLULUKLARI

TEMA	STRATEJİK HEDEF	No	STRATEJİLER/TEDBİRLER	ANA SORUMLU ŞUBE	DİĞERSORUMLU ŞUBELER
EĞİTİM ÖĞRETİMDE KALİTE	✓ Stratejik Hedef 2.1. Bütün bireylerin bedensel, ruhsal ve zihinsel gelişimlerine yönelik faaliyetlere katılım oranını ve öğrencilerin akademik başarı düzeylerini artırmak.	13	Her tür ve kademedeki öğrenci kazanımlarını takip etmeye yönelik "Eğitimin Kalitesini Artırma Projesinin gerçekleştirilmesi"	Strateji Gelişme Şubesi	Strateji Gelişme Şubesi, Eğitim ve Öğretim Şubeleri
		14	Öğrencilerin akademik başarılarını destekleyici, hazırlayıcı ve yetiştirici kursların devam ettirilmesi	Hizmet içi Eğitim Şubesi	Hizmet içi Eğitim Şubesi, Eğitim ve Öğretim Şubeleri
		15	Öğrenci ve velileri bilinçlendirmeye yönelik rehberlik çalışmaları yapılması	Özel Eğitim ve Rehberlik Şubesi	Özel Eğitim ve Rehberlik Şubesi, Eğitim ve Öğretim Şubeleri
		16	Eğitim her kademesinde sosyal, sportif ve sanatsal faaliyetlerin artırılması	Eğitim ve Öğretim Şubeleri	Eğitim ve Öğretim Şubeleri
		17	Öğrencilerin motivasyonlarını artırmaya yönelik geliştirilecek projeler (akran koçluğu, öğretmen koçluğu gibi)	Strateji Gelişme Şubesi	Strateji Gelişme Şubesi, Eğitim ve Öğretim Şubeleri
		18	İlçe genelinde eğitim öğretim kalitesinin belirlenen hedeflere ulaştırılabilmesi, stratejilerin belirlenmesi için sınıflar düzeyinde tüm branş öğretmenleri ile ayrı ayrı çalıştaylar düzenlenmesi.	Strateji Gelişme Şubesi	Strateji Gelişme Şubesi, Eğitim ve Öğretim Şubeleri





## EĞİTİM ÖĞRETİMDE KALİTE

✓ Stratejik Hedef 2.2

**Hayat boyu öğrenme yaklaşımı çerçevesinde, iş gücü piyasasının talep ettiği beceriler ile uyumlu bireyler yetiştirilerek istihdam edilebilirliği artırmak.**

19	Mesleki ve Teknik Eğitimin tanıtım ve faaliyetlerini artırmaya yönelik faaliyetler	Mesleki Eğitim Şubesi	Özel Eğitim ve Rehberlik Şubesi, Eğitim ve Öğretim
20	Mesleki yönlendirmenin etkin yapılabilmesine yönelik çalışmalar	Mesleki Eğitim Şubesi	Özel Eğitim ve Rehberlik Şubesi, Eğitim ve Öğretim Şubeleri
21	Mesleki ve Teknik Eğitimden mezun olan öğrencileri izlemek için geliştirilecek projeler	Mesleki Eğitim Şubesi	Bilgisayar ve Sınav Hizmetleri Şubesi (MEBBİS), Strateji Geliştirme Şubesi, Eğitim
22	Meslek Edindirme ve Gelir Getirici Kursların Arttırılması	Mesleki Eğitim Şubesi	Eğitim ve Öğretim Şubeleri
23	Sosyal ve Kültürel Kursların artırılması	Mesleki Eğitim Şubesi	Eğitim ve Öğretim Şubeleri





## EĞİTİM ÖĞRETİMDE KALİTE

✓ Stratejik Hedef 2.3

**Eğitimde yenilikçi yaklaşımlar kullanılarak bireylerin yabancı dil yeterliliğini ve uluslararası öğrenci/öğretmen hareketliliğini artırmak.**

24	Uluslararası projelerin teşvik edilmesi	Strateji Gelişme Şubesi	Strateji Gelişme Şubesi, Eğitim ve Öğretim Şubeleri
25	Proje konusunda hizmet içi eğitimlerin yaygınlaştırılması	Strateji Gelişme Şubesi	Hizmet içi Eğitim Şubesi, Strateji Gelişme Şubesi, Eğitim ve Öğretim Şubeleri
26	Uluslararası dil projelerinin yaygınlaştırılması çalışmalarının yapılması	Strateji Gelişme Şubesi	Strateji Gelişme Şubesi, Eğitim ve Öğretim Şubeleri
27	Hizmetiçi eğitimler sonunda eğitim içeriğine ilişkin belirlenen kazanımların ölçülmesi ve sertifikalandırılması ile hizmetiçi eğitim faaliyetlerinin etkinliğinin analiz edilmesine yönelik izleme değerlendirmelerin arşivlenmesi sağlanacaktır.	Bilgisayar ve Sınav Hizmetleri Şubesi	Bilgisayar ve Sınav Hizmetleri Şubesi, Eğitim ve Öğretim Şubeleri
28	Çalışanların görevlendirilmesinde, aldığı eğitim, sahip olduğu geçerli sertifikalar ve yabancı dil becerisi gibi yeterlilikler dikkate alınacaktır.	Strateji Gelişme Şubesi	Strateji Gelişme Şubesi, Eğitim ve Öğretim Şubeleri



<b>KURUMSAL KAPASİTE</b>				
<p>✓ <b>Stratejik Hedef 3.1.</b> Müdürlüğümüz hizmetlerinin etkin sunumunu sağlamak üzere insan kaynaklarının yapısını ve niteliğini geliştirmek.</p>	29	Hizmet içi eğitimlerin kalitesinin artırılması ve günün şartlarına uygun olarak düzenlenmesi	Hizmet içi Eğitim Şubesi	Hizmet içi Eğitim Şubesi, Strateji Gelişme Şubesi
	30	Kamu kurumları ve üniversiteler ile işbirliğinin sağlanması	Strateji Gelişme Şubesi	Hizmet içi Eğitim Şubesi, Strateji Gelişme Şubesi
	31	Öğretmen görevlendirmelerinin bölgesel planlama doğrultusunda yapılması	İnsan Kaynakları Şubesi	Hizmet içi Eğitim Şubesi, İnsan Kaynakları Şubesi, Strateji Gelişme Şubesi
	32	Okulların destek personeli ihtiyaçlarının giderilmesi için düzenleme yapılması	İnsan Kaynakları Şubesi	Hizmet içi Eğitim Şubesi, İnsan Kaynakları Şubesi, Strateji Gelişme Şubesi
	33	Çalışanlara İş sağlığı ve güvenliği ile ilgili eğitimler verilmesi, risk analizlerin yapılması ve değerlendirilmesi, olumsuz durumların giderilmesi proaktif önlemlerin alınması	İnsan Kaynakları Şubesi 4-6	İnsan Kaynakları Şubesi 4-6

**KURUMSAL KAPASİTE****✓ Stratejik Hedef 3.2**

**Plan dönemi sonuna kadar, belirlenen kurum standartlarına uygun eğitim ortamlarını tesis etmek, etkin ve verimli bir mali yönetim yapısını oluşturmak.**

34	Okullaşma ve sınıf mevcutları ile ilgili hedefler doğrultusunda oluşacak ihtiyaçların plan dahilinde karşılanması	Destek Hizmetleri Şubesi	Destek Hizmetleri Şubesi, Strateji Gelişme Şubesi
35	Eğitim binalarının deprem analizlerinin yapılması	Destek Hizmetleri Şubesi	Destek Hizmetleri Şubesi
36	Okulların yapı ve donatılarının ekonomik verimlilik çerçevesinde planlanması	Destek Hizmetleri Şubesi	Destek Hizmetleri Şubesi, Strateji Gelişme Şubesi
37	Okulların ve yurtların fiziki şartlarının geliştirilmesine yönelik çalışmalar	Destek Hizmetleri Şubesi	Destek Hizmetleri Şubesi

**KURUMSAL KAPASİTE**

## ✓ Stratejik Hedef 3.3

Plan dönemi sonuna kadar, belirlenen kurum standartlarına uygun eğitim ortamlarını tesis etmek, etkin ve verimli bir mali yönetim yapısını oluşturmak.

38	Kurumların süreç yönetimine geçmelerini teşvik edici çalışmalar ve eğitimler düzenlenmesi	Strateji Geliştirme Şubesi	Hizmet içi Eğitim Şubesi, Strateji Geliştirme Şubesi
39	Kurumlara ait iş ve işlemler için hizmet süreçlerinin tamamlanması	Strateji Geliştirme Şubesi	Strateji Geliştirme Şubesi
40	Kurumlara rehberlik yapılması ve denetlenmesi	Eğitim ve Öğretim Şubeleri	Hukuk Bölümü, Eğitim ve Öğretim Şubeleri
41	Performans/İş Ölçekleri Geliştirilmesi	Strateji Geliştirme Şubesi	Strateji Geliştirme Şubesi



SINCAN İLÇE MİLLÎ EĞİTİM MÜDÜRLÜĞÜ



